

STD

10

SURA'S

Super

5-in-1

Question Bank With Answers

தமிழ்

English

Mathematics

Science

Social Science

Salient Features :

- 5 Model Question Papers with Answers
- All Detailed Answers
- Public Exam Model Question papers 1-3 with Complete Answers.
- SURA'S Model Question papers 4 to 5 with Complete Answers.
- Practice Model Question papers for all subjects.



SURA PUBLICATIONS

Chennai

Content

தமிழ்

1. பொதுத்தேர்வு மாதிரி வினாத்தாள் - 1	1-11
2. பொதுத்தேர்வு மாதிரி வினாத்தாள் - 2	12-21
3. பொதுத்தேர்வு மாதிரி வினாத்தாள் - 3	22-33
4. சுராவின் மாதிரி வினாத்தாள் - 4	34-45
5. சுராவின் மாதிரி வினாத்தாள் - 5	46-58

English

1. Public Exam Model Question Paper - 1	59-67
2. Public Exam Model Question Paper - 2	68-75
3. Public Exam Model Question Paper - 3	76-84
4. Sura's Model Question Paper - 4	85-93
5. Sura's Model Question Paper - 5	94-102

Mathematics

1. Public Exam Model Question Paper - 1	103-112
2. Public Exam Model Question Paper - 2	113-121
3. Public Exam Model Question Paper - 3	122-131
4. Sura's Model Question Paper - 4	132-142
5. Sura's Model Question Paper - 5	143-152

Science

1. Public Exam Model Question Paper - 1	153-159
2. Public Exam Model Question Paper - 2	160-166
3. Public Exam Model Question Paper - 3	167-174
4. Sura's Model Question Paper - 4	175-180
5. Sura's Model Question Paper - 5	181-186

Social Science

1. Public Exam Model Question Paper - 1	187-198
2. Public Exam Model Question Paper - 2	199-207
3. Public Exam Model Question Paper - 3	208-216
4. Sura's Model Question Paper - 4	217-225
5. Sura's Model Question Paper - 5	226-236

Sura's Practice Model Question Paper - Each 2 Nos.

[தமிழ், English, Mathematics, Science, Social Science]	237-268
--	---------

10ஆம்
வகுப்பு

பொதுத்தேர்வு மாதிரி வினாத்தாள்

1

பகுதி - I

தமிழ்

நேரம் : 3.00 மணி நேரம்

மொத்த மதிப்பெண்கள் : 100

- அறிவுரைகள் :** (1) அனைத்து வினாக்களும் சரியாகப் பதிவாகி உள்ளனவா என்பதனைச் சரிபார்த்துக் கொள்ளவும். அச்சுப்பதிவில் குறையிருப்பின், அறைக் கண்காணிப்பாளரிடம் உடனடியாகத் தெரிவிக்கவும்.
- (2) நீலம் அல்லது கருப்பு மையினை மட்டுமே எழுதுவதற்கும், அடிக் கோடுவதற்கும் பயன்படுத்தவும்.
- குறிப்பு :** (i) இவ்வினாத்தாள் ஐந்து பகுதிகளைக் கொண்டது.
- (ii) விடைகள் தெளிவாகவும் குறித்த அளவினவாகவும் சொந்த நடையிலும் அமைதல் வேண்டும்.

பகுதி - I (மதிப்பெண்கள் : 15)

- குறிப்பு :** (i) அனைத்து வினாக்களுக்கும் விடையளிக்கவும்.
- (ii) கொடுக்கப்பட்ட நான்கு விடைகளில் ஏற்புடைய சரியான விடையினைத் தேர்ந்தெடுத்துக் குறியீட்டுடன் விடையினையும் சேர்த்து எழுதவும்.

[15 × 1 = 15]

- இடைக்காடனாரின் பாடலை இகழ்ந்தவர்...
இடைக்காடனாரிடம் அன்பு வைத்தவர்...
அ) அமைச்சர், மன்னன்
ஆ) அமைச்சர், இறைவன்
இ) இறைவன், மன்னன்
ஈ) மன்னன், இறைவன்
- திராவிட மொழிகளின் ஒப்பியல் இலக்கணம் என்னும் நூலை எழுதியவர் யார்?
அ) பாவாணர்
ஆ) கால்டுவெல்
இ) இரா. இளங்குமரனார்
ஈ) திரு.வி.க
- இருநாட்டு அரசர்களும் தும்பைப் பூவைச் சூடிப் போரிடுவதன் காரணம் -
அ) நாட்டைக் கைப்பற்றுதல்
ஆ) வலிமையை நிலைநாட்டல்
இ) ஆநிறை கவர்தல்
ஈ) கோட்டையை முற்றுகையிடல்
- ஜெயகாந்தன் படைப்புகளில் சாகித்திய அகாதெமி விருதுபெற்ற நூல்
அ) யாருக்காக அழுதான்
ஆ) சில நேரங்களில் சில மனிதர்கள்
இ) உன்னைப் போல் ஒருவன்
ஈ) ஒரு நடிகை நாடகம் பார்க்கிறாள்
- 'இனிய வாசனையுடன் வா' என்று பாரதி அழைத்தது யாரை?
அ) காற்று
ஆ) மேகம்
இ) குழந்தை
ஈ) அருவி
- செய்தி 1** - ஒவ்வோர் ஆண்டும் ஜூன் 15ஐ உலகக் காற்று நாளாகக் கொண்டாடி வருகிறோம்.
செய்தி 2 - காற்றின் ஆற்றலைப் பயன்படுத்திக் கடல் கடந்து வணிகம் செய்தவர்கள் தமிழர்கள்

- அ) செய்தி 1 மட்டும் சரி
ஆ) செய்தி 1 சரி, 2 செய்தி 2 தவறு
இ) செய்தி 2 மட்டும் சரி
ஈ) செய்தி 1 சரி, 2 செய்தி சரி

- பாடலின் பல அடிகளில் சிதறி இருக்கும் சொற்களைப் பொருளுக்கு ஏற்றவாறு ஒன்று சேர்த்துப் பொருள் கொள்ளுவது.
அ) முறைநிரல்நிறைப் பொருள்கோள்
ஆ) கொண்டுசூட்டுப் பொருள்கோள்
இ) எதிர்நிரல்நிறைப் பொருள்கோள்
ஈ) ஆற்றுநீர்ப் பொருள்கோள்
- 'வளர்வானம்' என்பதன் இலக்கணக் குறிப்பு -
அ) பண்புத்தொகை
ஆ) உவமைத் தொகை
இ) அன்மொழித்தொகை
ஈ) வினைத்தொகை
- கரகாட்டத்தைக் கும்பாட்டம் என்றும் குடக்கூத்து என்றும் கூறுவர். இத்தொடருக்கான வினா எது?
அ) கரகாட்டம் என்றால் என்ன?
ஆ) கரகாட்டம் எக்காலங்களில் நடைபெறும்?
இ) கரகாட்டத்தின் வேறுவேறு வடிவங்கள் யாவை?
ஈ) கரகாட்டத்தின் வேறு பெயர்கள் யாவை?
- அந்தமான் என்பது -
அ) தொடர்மொழி
ஆ) தனிமொழி
இ) பொதுமொழி
ஈ) மூவகை மொழி
- தேவராட்டத்திற்குரிய இசைக்கருவி
அ) வீணை
ஆ) தப்பு
இ) தேவதுந்துபி
ஈ) நாடஸ்வரம்

பாடலைப் படித்துப் பின்வரும் வினாக்களுக்கு (12,13,14,15) விடை தருக.

“முத்தமிழ் துய்ப்பதால் முச்சங்கம் கண்டதால் மெத்த வணிகலமும் மேவலால் -நித்தம் அணைகிடந்தே சங்கத் தவர்காக்க ஆழிக்கு இணைகிடந்த தேதமிழ் ஈண்டு”

12. மேலுள்ள பாடலடிகள் இடம் பெற்ற நூல் எது?
அ) நற்றிணை ஆ) சிலப்பதிகாரம்
இ) இரட்டுற மொழிதல் ஈ) குறுந்தொகை
13. இப்பாடலின் ஆசிரியர் -
அ) ஓளவையார் ஆ) நப்பூதனார்
இ) நல்வேட்டனார் ஈ) தமிழழகனார்
14. 'துய்ப்பது' - இத்தொடரின் பொருள்?
அ) கற்பது ஆ) பெறுதல்
இ) உலகம் ஈ) பொருந்துதல்
15. பாடலில் இடம் பெற்றுள்ள அடிஎதுகைச் சொற்களைக் குறிப்பிடுக.
அ) முத்தமிழ், முச்சங்கம்
ஆ) முத்தமிழ், நித்தம்
இ) அணைகிடந்தே, இணைகிடந்த
ஈ) இணை, ஈண்டு

பகுதி - II (மதிப்பெண்கள் : 18) பிரிவு - 1

குறிப்பு : எவையேனும் நான்கு வினாக்களுக்கு மட்டும் விடையளிக்கவும். வினா எண் 21-க்கு கட்டாயமாக விடையளிக்கவும். [4 × 2 = 8]

16. விடைக்கேற்ற வினாக்கள் அமைக்க.
அ) ஒரு மொழியில் உணர்த்தப்பட்டதை வேறொரு மொழியில் வெளியிடுவது மொழிபெயர்ப்பு ஆகும்.
ஆ) சங்க காலத்திற்குப் பிந்தைய அற இலக்கியங்களின் காலத்தை அறநெறிக்காலம் என்பர்.
17. வறுமையின் காரணமாக உதவி கேட்டு வருபவரின் தன்மானத்தை எள்ளிநகையாடுவது குறித்துக் குறளின் கருத்து என்ன?
18. கரகாட்டம் பற்றி எழுதுக.
19. 'வசன கவிதை - குறிப்பு வரைக.
20. பெப்பர் - குறிப்பு எழுதுக.
21. 'செயற்கை' எனத் தொடங்கும் திருக்குறளை எழுதுக.

பிரிவு - 2

குறிப்பு : எவையேனும் ஐந்து வினாக்களுக்கு மட்டும் விடையளிக்கவும். [5 × 2 = 10]

22. ஓடிக் கொண்டிருந்த மின்விசிறி சட்டென நின்றவுடன், அறையில் உள்ளவர்கள் பேச்சு தடைப்பட்டது. (தனிச் சொற்றொடர்களாக மாற்றுக)
23. பொருத்தமானவற்றைச் சொற் பெட்டியில் கண்டு எழுதுக.
காணுதல், நடித்தல், காட்சி, நடிப்பு
அ) பசுமையான ஐக்
கண்ணுக்கு நல்லது.
ஆ) பொதுவாழ்வில் கூடாது.இல்
அவரை மிஞ்ச ஆள் கிடையாது.
24. கொடுக்கப்பட்டுள்ள இரு சொற்களைப் பயன்படுத்தி ஒரு தொடர் அமைக்க. சிலை, சீலை
25. கலைச்சொற்கள் தருக. Consulate, Territory
26. கூட்டுநிலைப் பெயரச்சத்திற்கு இரண்டு எடுத்துக்காட்டுகள் தருக.

27. பொருத்தமான இடங்களில் நிறுத்தக் குறியிடுக.
பழங்காலத்திலே பாண்டியன் ஆண்ட பெருமையைக்கூறி சோழன் ஆண்ட சிறப்பைச் சொல்லி சேரன் ஆண்ட மாண்பினைக் காட்டி நம் அருமைத் தமிழ்நாடு ஆங்கிலேயருக்கு அடிமைப்பட்டிருந்த சிறுமையையும் நினைவுட்டி விடுதலைப் போரில் ஈடுபட வருமாறு தமிழர்க்கு அழைப்பு விடுத்திருந்தேன். - ம.பொ.சி.
28. தணிந்தது - பகுபத உறுப்பிலக்கணம் தருக.

பகுதி - III (மதிப்பெண்கள் : 18) பிரிவு - 1

குறிப்பு : எவையேனும் இரண்டு வினாக்களுக்கு மட்டும் சுருக்கமாக விடையளிக்கவும். [2 × 3 = 6]

29. ஹிப்பாலஸ் பருவக்காற்று பற்றி எழுதுக.
30. தோற்பாவைக் கூத்து விளக்குக.
31. உரைப்பத்தியைப் படித்து வினாக்களுக்கு விடை தருக.
'மாரபாரதம் தமிழ்ப்படுத்தும் மதுராபுரிச் சங்கம் வைத்தும்' என்னும் சின்னமனுர்ச் செப்பேட்டுக் குறிப்பு, சங்க காலத்திலேயே தமிழில் மொழிபெயர்ப்பு மேற்கொள்ளப்பட்டதைப் புலப்படுத்துகிறது. வடமொழியில் வழங்கி வந்த இராமாயண, மகாபாரதத் தொன்மைச் செய்திகள் சங்க இலக்கியங்கள், பரவலாக இடம் பெற்றுள்ளன. இதுவும் பிற மொழிக்கருத்துகளை, கதைகளை, தமிழ்ப்படுத்தியமையைப் புலப்படுத்துகிறது. பெருங்கதை, சீவகசிந்தாமணி, கம்பராமாயணம், வில்லிபாரதம் முதலிய சில காப்பியங்களும் வடமொழிக் கதைகளைத் தழுவி படைக்கப்பட்டவையே.

வினாக்கள் :

- அ) இப்பகுதியில் இடம்பெறும் செப்பேட்டுக் குறிப்பு எவ்வரைச் சார்ந்தது?
- ஆ) சங்கம் எங்கு அமைக்கப்பட்டது?
- இ) வடமொழிக் கதைகளைத் தழுவி படைக்கப்பட்ட காப்பியங்கள் எவை?

பிரிவு - 2

குறிப்பு : எவையேனும் இரண்டு வினாக்களுக்கு மட்டும் விடையளிக்கவும். வினா எண் 34-க்கு கட்டாயமாக விடையளிக்கவும். [2 × 3 = 6]

32. "சித்தாளின் மனச்சுமைகள் செங்கற்கள் அறியாது" -இடஞ்சட்டிப் பொருள் தருக.
33. முல்லைப்பாட்டு பாடலில் இடம் பெற்றுள்ள முதல், கரு, உரிப்பொருள்களை எழுதுக.
34. அடிபிறழாமல் எழுதுக.
'சிறுதாம்பு' எனத் தொடங்கும் முல்லைப்பாட்டின் மனப்பாடப் பகுதியை எழுதுக. (அல்லது)
'தண்டலை' எனத் தொடங்கும் கம்பராமாயண மனப்பாடப் பகுதியை எழுதுக.

பிரிவு - 3

குறிப்பு : எவையேனும் இரண்டு வினாக்களுக்கு மட்டும் சுருக்கமாக விடையளிக்கவும். [2 × 3 = 6]

35. நேற்றிரவு பெய்த மழை எல்லாம் தொட்டியை நிறைத்திருந்தது. வாழைத் தோப்பில் குட்டியுடன் நின்றிருந்த மாடு கத்தியது; தந்தை என்னிடம்,

“இலச்சுமி கூப்பிடுகிறாள். போய்ப் பா” என்றார். “இதோ சென்றுவிட்டேன்” என்றவாறே அங்குச் சென்றேன். துள்ளிய குட்டியைத் தடவிக் கொடுத்து, “என்னடா விளையாட வேண்டுமா?” என்று கேட்டு அவனை அவிழ்த்துவிட்டேன். என் தங்கை அங்கே வந்தாள். அவளிடம், “நீயும் இவனும் விளையாடுங்கள்” என்று கூறினேன். அவிழ்த்துவிடப்பட்ட இலச்சுமி தொட்டியிலிருந்த நீரைக் குடித்தாள். இப்பத்தியிலுள்ள வழுவமைதிகளைப் பட்டியலிட்டு எழுதுக.

36. கருவியும் காலமும் செய்கையும் செய்யும் அருவினையும் மாண்ட தமைச்சு.
- இக்குறட்பாவினை அலகிட்டு வாய்பாடு தருக.
37. வஞ்சப்புழக்கி அணி சான்றுடன் விளக்குக.

பகுதி - IV (மதிப்பெண்கள் : 25)

குறிப்பு : அனைத்து வினாக்களுக்கும் விடையளிக்கவும்.

[5 × 5 = 25]

38. (அ) முல்லைப் பாட்டில் உள்ள கார்காலச் செய்திகளை விவரித்து எழுதுக.
(அல்லது)
(ஆ) மன்னன் இடைக்காடனார் என்ற புலவனுக்குச் சிறப்புச் செய்தது ஏன்? விளக்கம் தருக.
39. (அ) நெகிழிப் பைகளின் தீமையைக் கூறும் பொம்மலாட்டம் உங்கள் பள்ளியின் ஆண்டு விழாவில் நிகழ்த்தப்படுகிறது. அதற்குப் பாராட்டுரை ஒன்றினை எழுதுக.
(அல்லது)
(ஆ) நாளிதழ் ஒன்றின் பொங்கல் மலரில் ‘உழவுத் தொழிலுக்கு வந்தனை செய்வோம்’ என்ற உங்கள் கட்டுரையை வெளியிட வேண்டி, அந்நாளிதழ் ஆசிரியருக்குக் கடிதம் எழுதுக.
40. படம் உணர்த்தும் கருத்தைக் கவினுற எழுதுக.



41. விண்ணப்பப் படிவத்தை நிரப்புக.
நூலக உறுப்பினர் படிவம்
..... மாவட்ட நூலக ஆணைக்குழு
(மைய/கிளை/ஊர்புற நூலகம் - மாவட்ட மைய நூலகம்)
உறுப்பினர் சேர்க்கை அட்டை

அட்டை எண் உறுப்பினர் எண் : 41512

1. உறுப்பினர் பெயர் :
2. தந்தை பெயர் :
3. பிறந்த தேதி :

4. வயது :
5. படிப்பு :
6. தொலைபேசி எண் :
7. முகவரி(அஞ்சல் குறியீட்டு எண்ணுடன்)
8. பெற்ற மதிப்பெண்கள்
9. இறுதியாகப் படித்த பள்ளியின் முகவரி

நான் நூலகத்தில் உறுப்பினராகப் பதிவு செய்ய இத்துடன் காப்புத்தொகை ரூ..... சந்தா தொகை ரூ. ஆக மொத்தம் ரூ..... ரொக்கமாகச் செலுத்துகிறேன். நூலக நடைமுறை மற்றும் விதிகளுக்கு கட்டுப்படுகிறேன் என உறுதியளிக்கிறேன்.
இடம் : தங்கள் உண்மையுள்ள, தேதி :

42. (அ) கீழ்க்கண்ட அட்டவணையை நிரப்புக.

பள்ளியில் நான்	வீட்டில் நான்
நேரத்தைச் சரியாகக் கடைப்பிடிப்பேன்.	வீட்டுப் பணிகளைப் பகிர்ந்து செய்வேன்.
உடன்பயிலும் மாணவரின் திறமையைப் பாராட்டுவேன்.	

(அல்லது)

- (ஆ) மொழிபெயர்க்க.

Among the five geographical divisions of the Tamil country in Sangam literature, the Marutam region was fit for cultivation, as it had the most fertile lands. The prosperity of a farmer depended on getting the necessary sunlight, seasonal rains and the fertility of the soil. Among these elements of nature, sunlight was considered indispensable by the ancient Tamils.

பகுதி - V (மதிப்பெண்கள் : 24)

குறிப்பு : அனைத்து வினாக்களுக்கும் விரிவான விடையளிக்கவும். [3 × 8 = 24]

43. (அ) உங்கள் இல்லத்துக்கு வந்த உறவினருக்கு நீங்கள் செய்த விருந்தோம்பலை அழகுற விவரித்து எழுதுக. (அல்லது)
(ஆ) நிகழ்கலை வடிவங்கள் - அவை நிகழும் இடங்கள் - அவற்றின் ஒப்பனைகள் - சிறப்பும் பழைமையும் - இத்தகைய மக்கள் கலைகள் அருகிவருவதற்கான காரணங்கள் - அவற்றை வளர்த்தெடுக்க நாம் செய்ய வேண்டுவன - இவை குறித்து நாளிதழுக்கான தலையங்கம் எழுதுக.
44. (அ) அன்னமய்யா என்னும் பெயருக்கும் அவரின் செயலுக்கும் உள்ள பொருத்தப்பாட்டினைக் ‘கோபல்லபுரத்து மக்கள்’ கதைப் பகுதி கொண்டு விவரிக்கவும்.
(அல்லது)

(ஆ) புயலிலே ஒரு தோணி கதையில் இடம்பெற்றுள்ள வருணனைகளும் அடுக்குத் தொடர்களும் ஒலிக் குறிப்புச் சொற்களும் புயலில், தோணி படும்பாட்டை எவ்வாறு விவரிக்கின்றன?

45. (அ) குமரிக் கடல்முனையையும் வேங்கட மலை முகட்டையும் எல்லையாகக் கொண்ட தென்னவர் திருநாட்டிற்குப் புகழ் தேடித் தந்த பெருமை தகைசால் தமிழன்னையைச் சாரும். எழில்சேர் கன்னியாய் என்றும் திகழும் அவ்வன்னைக்கு, பிள்ளைத் தமிழ் பேசி, சதகம் சமைத்து, பரணி பாடி, கலம்பகம் கண்டு, உலாவந்து, அந்தாதி கூறி, கோவை யாத்து, அணியாகப் பூட்டி அழகூட்டி அகம்மிக மகிழ்ந்தனர் செந்நாப் புலவர்கள். இக்கருத்தைக் கருவாகக் கொண்டு 'சான்றோர் வளர்த்த தமிழ்' என்னும் தலைப்பில் கட்டுரை எழுதுக.

(அல்லது)

(ஆ) குறிப்புகளைக் கொண்டு கட்டுரை எழுதித் தலைப்பிடுக. முன்னுரை - சாலைப்பாதுகாப்பு உயிர் பாதுகாப்பு - சாலை விதிகள் - ஊர்தி ஓட்டுநருக்கான நெறிகள் - விபத்துகளைத் தவிர்ப்போம் - விழிப்புணர்வு தருவோம் - முடிவுரை.

☆☆☆

விடைகள்

பகுதி - I

1. ஈ) மன்னன், இறைவன்
2. ஆ) கால்டுவெல்
3. ஆ) வலிமையை நிலைநாட்டல்
4. ஆ) சில நேரங்களில் சில மனிதர்கள்
5. அ) காற்று
6. ஈ) செய்தி 1 சரி, 2 செய்தி சரி
7. ஆ) கொண்டுகூட்டுப் பொருள்கோள்
8. ஈ) வினைத்தொகை
9. ஈ) கரகாட்டத்தின் வேறு பெயர்கள் யாவை?
10. இ) பொதுமொழி
11. இ) தேவதுந்துபி
12. இ) இரட்டுற மொழிதல்
13. ஈ) தமிழுகளார்
14. அ) கற்பது
15. இ) அணைகிடந்தே, இணைகிடந்த

பகுதி - II - பிரிவு - 1

16. அ) மொழிபெயர்ப்பு என்பது யாது?
ஆ) அறிநெறிக்காலம் என்று எக்காலத்தைக் கூறுவர்?
17. (i) வறுமையின் காரணமாக உதவி கேட்டு வருபவரின் தன்மானத்தை எள்ளி நகையாடக் கூடாது. அது அவரைத் துன்புறுத்தும்.

(ii) அவ்வாறின்றி, இகழ்ந்து ஏளனம் செய்யாமல் பொருள் கொடுப்பவரைக் கண்டால் உதவி கேட்டு வருபவரின் உள்ளத்தின் உள்ளே மகிழ்ச்சி பொங்கும் என்று குறள் கூறுகிறது.

18. (i) பன்னெடுங்காலமாக மக்களால் விரும்பப்படும் பாரம்பரியக் கலைகளில் ஒன்றே கரகாட்டம்.
(ii) கரகம் என்னும் பித்தளைச் செம்பையோ சிறிய குடத்தையோ தலையில் வைத்துத் தாளத்திற்கு ஏற்ப ஆடுவது கரகாட்டம்.
19. (i) உரைநடையும் கவிதையும் இணைந்து யாப்புக் கட்டுகளுக்கு அப்பாற்பட்டு உருவாக்கப்படும் கவிதை வடிவம் வசன கவிதை எனப்படுகிறது.
(ii) ஆங்கிலத்தில் Prose Poetry (Free verse) என்றழைக்கப்படும்.
(iii) இவ்வடிவம் தமிழில் பாரதியரால் அறிமுகப்படுத்தப்பட்டது.
(iv) இவ்வசன கவிதையே புதுக்கவிதை என்ற வடிவம் உருவாகக் காரணமாயிற்று.
20. (i) ஐப்பானில் சாப்ட்வங்கி உருவாக்கிய இயந்திரமனிதன் பெப்பர். இது உலக அளவில் விற்பனையாகும் ஒரு ரோபோ.
(ii) வீட்டுக்கு, வணிகத்துக்கு, படிப்புக்கு என்று மூன்று வகை ரோபோக்கள் கிடைக்கின்றன. இவை மனிதரின் முகபாவனைகளிலிருந்து உணர்வுகளைப் புரிந்துகொண்டு அதற்கேற்பச் செயல்படுகின்றன.
(iii) பெப்பரை வரவேற்பாளராகவும் பணியாளராகவும் வீடுகளிலும் வணிக நிறுவனங்களிலும் உணவு விடுதிகளிலும் பயன்படுத்துகிறார்கள்.

21. செயற்கை அறிந்தக் கடைத்தும் உலகத் தியற்கை அறிந்து செயல்.

பிரிவு - 2

22. ஓடிக் கொண்டிருந்த மின்விசிறி சட்டென நின்றது. உடனே அறையில் உள்ளவர்கள் பேச்சு தடைப்பட்டது.
23. அ) பசுமையான காட்சிஐக் காணுதல் கண்ணுக்கு நல்லது.
ஆ) பொதுவாழ்வில் நடித்தல் கூடாது. நடிப்பு-ல் அவரை மிஞ்ச ஆள் கிடையாது.
24. சிலையைத் திரைச் சீலையால் மறைத்திருக்கிறார்கள்.
25. Consulate - துணைத்தாதரகம்
Territory - நிலப்பகுதி
26. வேண்டிய, கூடிய, தக்க, வல்ல முதலான பெயரெச்சங்களை, செய என்னும் வாய்பாட்டு வினையெச்சத்துடன் சேர்ப்பதன் மூலம் கூட்டு நிலைப் பெயரெச்சங்கள் உருவாகின்றன.
எ.கா. கேட்க வேண்டிய பாடல், சொல்லத் தக்க செய்தி.
27. பழங்காலத்திலே பாண்டியன் ஆண்ட பெருமையைக்கூறி, சோழன் ஆண்ட சிறப்பைச் சொல்லி,

சேரன் ஆண்ட மாண்பினைக் காட்டி நம் அருமைத் தமிழ்நாடு ஆங்கிலேயருக்கு அடிமைப்பட்டிருந்த சிறுமையையும் நினைவுட்டி, விடுதலைப் போரில் ஈடுபட வருமாறு தமிழர்க்கு அழைப்பு விடுத்திருந்தேன்.

- ம.பொ.சி.

28. தணிந்தது - தணி + த்(ந்) + அ + து
தணி - பகுதி
த் - சந்தி-ந் ஆனது விகாரம்
த் - இறந்தகால இடைநிலை
அ - சாரியை
து - படர்க்கை வினைமுற்று விகுதி

பகுதி - III - பிரிவு - 1

29. (i) கி.பி.(பொ.ஆ) முதல் நூற்றாண்டில் ஹிப்பாலஸ் என்னும் பெயர்கொண்ட கிரேக்க மாலுமி, பருவக் காற்றின் உதவியினால் நடுக்கடல் வழியாக முசிறித் துறைமுகத்திற்கு நேரே விரைவில் பயணம் செய்யும் புதிய வழியைக் கண்டுபிடித்தார்.
- (ii) அதுமுதல், யவனக் கப்பல்கள் விரைவாகவும் அதிகமாகவும் சேரநாட்டு முசிறித் துறைமுகத்துக்கு வந்து சென்றன.
- (iii) அந்தப் பருவக் காற்றுக்கு யவனர், அதைக் கண்டுபிடித்தவர் பெயராகிய ஹிப்பாலஸ் என்பதையே சூட்டினார்கள். ஹிப்பாலஸ் பருவக்காற்றின் வழியில் யவனக் கடல் வணிகம் பெருகிற்று.
30. (i) தோலில் வரையப்பட்ட வண்ணப்படங்களை, விளக்கின் ஒளி ஊடுருவும் திரைச்சீலையில் பொருத்தி கதைக்கேற்ப மேலும் கீழும் பக்கவாட்டிலும் அசைத்துக்காட்டி உரையாடியும் பாடியும் காட்டுவதும் தோற்பாவைக் கூத்து.
- (ii) தோலால் ஆன பாவையைக் கொண்டு நிகழ்த்தும் கலையாதலால் தோற்பாவை என்னும் பெயர் பெற்றது.
- (iii) இந்நிகழ்ச்சியில் பாவையின் அசைவு, உரையாடல், இசை ஆகியனவற்றோடு ஒளியும் முதன்மை பெறுகின்றது.
- (iv) திருக்குறளில் மரப்பாவையைப் பற்றிக் குறிப்பிடப்பட்டுள்ளது.
- (v) திருவாசகத்திலும் பட்டினத்தார் பாடலிலும் தோற்பாவைக் கூத்து பற்றிய செய்திகளைக் காணமுடிகிறது.
- (vi) தோற்பாவைக் கூத்து, கையுறைப் பாவைக் கூத்து பொம்மலாட்டம் என்பனவாகவும் மாற்றம் பெற்றுள்ளது.
31. அ) சின்னமனார்
ஆ) மதுராபுரியில்
இ) பெருங்கதை, சீவகசிந்தாமணி, கம்பராமாயணம், வில்லிபாரதம்.

பிரிவு - 2

32. இடம் : இப்பாடல் வரிகள் நாகூர்ரூமியால் எழுதப்பட்ட 'சித்தாளு' என்ற கவிதையில் அவளுடைய மனச்சுமையைப் பற்றிக் கூறும் விதமாக அமைந்துள்ளது.
- பொருள் : கட்டடங்கள் உருவாக்குவதற்குக் காரணமான தொழிலாளியின்(சித்தாளு) மனச்சுமைகளைச் செங்கற்கள் அறிவதில்லை.
- விளக்கம் : பல அடுக்குமாடி கட்டடங்களை உருவாக்கி பிறருடைய கனவுகளை நனவாக்கும் தொழிலாளியின்(சித்தாளு) சுமைகளைப் பற்றி எவரும் நினைப்பதில்லை. கற்களைச் சுமந்தால் மட்டுமே அடுத்த வேளை உணவு என்ற நிலையில் அவர்கள் கற்களைச் சுமக்கிறார்கள். அவர்களின் மனச்சுமையைச் செங்கற்களும் அறிவதில்லை, மனிதர்களும் அறிவதில்லை என்று நாகூர்ரூமி சித்தாளின் வேதனையை புலப்படுத்துகிறார்.
33. (i) முதற்பொருள் : நிலம் - காடும் காடு சார்ந்த இடம், பெரும்பொழுது - கார், சிறுபொழுது - மாலை
(ii) கருப்பொருள்: நீர், காட்டாறு, மரம் - கொன்றை, காயா பூ - முல்லை, பிடவம்.
(iii) உரிப்பொருள் : இருத்தலும் இருத்தல் நிமித்தம்.
34. சிறுதாம்பு தொடுத்த பசலைக் கன்றின் உறுதுயர் அலமரல் நோக்கி, ஆய்மகள் நடுங்கு சுவல் அசைத்த கையள், "கைய கொடுங்கோற் கோவலர் பின்நின்று உய்த்தார இன்னே வருகுவர், தாயர்" என்போள் நன்னர் நன்மொழி கேட்டனம். - நப்பூதனார்
(அல்லது)
தண்டலை மயில்களாட தாமரை விளக்கந் தாங்க, கொண்டல்கள் முழவினேங்க குவளைகண் விழித்து நோக்க,
தெண்டிரை யெழினி காட்ட தேம்பிழி மகரயாழின் வண்டுகளி னிதுபாட மருதம்வீற்றி ருக்கும்மாதோ. - கம்பர்

பிரிவு - 3

35. இப்பத்தியிலுள்ள வழுவமைதிகள்

(i)	குட்டி	-	மரபு வழுவமைதி
(ii)	இலச்சுமி கூப்பிடுகிறாள்	-	திணை வழுவமைதி
(iii)	இதோ சென்றுவிட்டேன்	-	கால வழுவமைதி
(iv)	அவனை	-	திணை வழுவமைதி
(v)	நீரைக் குடித்தாள்	-	திணை வழுவமைதி
(vi)	நீயும் இவனும் விளையாடுங்கள்	-	இட வழுவமைதி
(vii)	என்னடா விளையாட வேண்டுமா?	-	திணை வழுவமைதி

10ஆம்
வகுப்பு

சுராவின் மாதிரி வினாத்தாள்

4

பகுதி - I தமிழ்

நேரம் : 3.00 மணி நேரம்

மொத்த மதிப்பெண்கள் : 100

- அறிவுரைகள் :** (1) அனைத்து வினாக்களும் சரியாகப் பதிவாகி உள்ளனவா என்பதனைச் சரிபார்த்துக் கொள்ளவும். அச்சப்பதிவில் குறையிருப்பின், அறைக் கண்காணிப்பாளரிடம் உடனடியாகத் தெரிவிக்கவும்.
- (2) நீலம் அல்லது கருப்பு மையினை மட்டுமே எழுதுவதற்கும், அடிக்கோடிடுவதற்கும் பயன்படுத்தவும்.
- குறிப்பு :** (i) இவ்வினாத்தாள் ஊந்து பகுதிகளைக் கொண்டது.
- (ii) விடைகள் தெளிவாகவும் குறித்த அளவினவாகவும் சொந்த நடையிலும் அமைதல் வேண்டும்.

பகுதி - I (மதிப்பெண்கள் : 15)

- குறிப்பு :** (i) அனைத்து வினாக்களுக்கும் விடையளிக்கவும்.
- (ii) கொடுக்கப்பட்ட நான்கு விடைகளில் ஏற்புடைய சரியான விடையினைத் தேர்ந்தெடுத்துக் குறியீட்டுடன் விடையினையும் சேர்த்து எழுதவும். [15 × 1 = 15]

- கோசல நாட்டில் கொடை இல்லாத காரணம் என்ன?
அ) நல்ல உள்ளம் உடையவர்கள் இல்லாததால்
ஆ) ஊரில் விளைச்சல் இல்லாததால்
இ) அரசன் கொடுங்கோல் ஆட்சி புரிவதால்
ஈ) அங்கு வறுமை இல்லாததால்
- நீலச்சட்டை பேசினார் - இத்தொடரில் 'நீலச்சட்டை' என்னும் சொல்லுக்கான தொகையின் வகையைத் தேர்க.
அ) பண்புத்தொகை
ஆ) உவமைத்தொகை
இ) அன்மொழித்தொகை
ஈ) உம்மைத்தொகை
- குமரி மாவட்டப் போராட்டத்தை முன்னெடுத்துச் சென்றவர்.
அ) திரு.பிரகாசம்
ஆ) மார்ஷல் நேசமணி
இ) தனிநாயகம் அடிகள்
ஈ) ந. முத்துசாமி
- மேன்மை தரும் அறம் என்பது :
அ) கைமாறு கருதாமல் அறம் செய்வது
ஆ) மறுபிறப்பில் பயன் பெறலாம் என்ற நோக்கில் அறம் செய்வது
இ) புகழ் கருதி அறம் செய்வது
ஈ) பதிலுதவி பெறுவதற்காக அறம் செய்வது
- திருச்சிராப்பள்ளி, கோயம்புத்தூர், புதுச்சேரி, திருநெல்வேலி - இவ்வூர்ப் பெயர்களின் சரியான 'மருஉ' வரிசையைத் தேர்க.
அ) திருச்சி, புதுவை, நெல்லை, உதகை
ஆ) திருச்சி, கோவை, புதுவை, நெல்லை
இ) நெல்லை, உதகை, திருச்சி, கோவை
ஈ) உதகை, திருச்சி, புதுவை, கோவை

- கட்டுரையைப் படித்து, ஆசிரியர் மாணவர்களுக்குப் பரிசு வழங்கினார் - இத்தொடரில் இடம் பெற்றுள்ள வேற்றுமை உருபுகள் :
அ) ஐ, ஆல் ஆ) ஆல், கு
இ) ஐ, கு ஈ) இன், கு
- சிலப்பதிகாரத்தில் குறிப்பிட்டுள்ள மருவூர்ப்பாக்கம் அமைந்துள்ள நகரம் :
அ) மதுரை ஆ) புகார்
இ) வஞ்சி ஈ) முசிறி
- "நிலாவையும் வானத்து மீனையும் காற்றையும் நேர்ப்பட வைத்தாங்கே குலாவும் அமுதக் குழம்பைக் குடித்தொரு கோல வெறிபடைத்தோம்;" - பாரதியார் இப்பாடலில் இடம்பெற்றுள்ள அடினதுகைச் சொற்களைத் தேர்ந்தெடுக்கவும்.
அ) வானத்து - வைத்தாங்கே
ஆ) காற்றையும் - குடித்தொரு
இ) நிலாவையும் - குலாவும்
ஈ) வைத்தாங்கே - வெறிபடைத்தோம்
- 'காய்ந்த இலையும் காய்ந்த தோகையும்' நிலத்துக்கு நல்ல உரங்கள். - இத்தொடரில் அடிக்கோடிட்டப் பகுதி குறிப்பிடுவது ;
அ) இலையும், சருகும்
ஆ) தோகையும், சண்டும்
இ) தாளும், ஓலையும்
ஈ) சருகும், சண்டும்
- கொடுக்கப்பட்டுள்ள பழமொழிகளுள் உணவு தொடர்பான பழமொழியைத் தேர்ந்தெடுக்கவும்.
அ) அகத்தின் அழகு முகத்தில் தெரியும்
ஆ) அளவுக்கு மிஞ்சினால் அமிர்தமும் நஞ்சு
இ) வல்லவனுக்குப் புல்லும் ஆயுதம்
ஈ) ஆடிக்காற்றில் அம்மியும் நகரும்
- ஆண் குழந்தையை 'வாடிச்செல்லம்' என்று கொஞ்சுவது :
அ) பால் வழுவமைதி
ஆ) திணை வழுவமைதி
இ) மரபு வழுவமைதி
ஈ) கால வழுவமைதி

பாடலைப் படித்துப் பின்வரும் வினாக்களுக்கு (12,13,14,15) விடை தருக.

“செந்தமிழே! உள்ளுயிரே செப்பரிய நின் பெருமை எந்தமிழ்நா எவ்வாறு எடுத்தே உரை விரிக்கும்? முந்தைத் தனிப்புகழும் முகிழ்த்த இலக்கியமும் விந்தை நெடுநிலைப்பும் வேறார் புகழுரையும்.”

12. ‘எந்தமிழ்நா’ என்பதைப் பிரித்தால் இவ்வாறு வரும்:
அ) எந் தமிழ் நா ஆ) எந்த தமிழ் நா
இ) எம் தமிழ் நா ஈ) எந்தம் தமிழ் நா
13. ‘செந்தமிழ்’ என்பது :
அ) பண்புத்தொகை ஆ) வினைத்தொகை
இ) உவமைத்தொகை ஈ) உம்மைத்தொகை
14. ‘உள்ளுயிரே’ என்று கவிஞர் யாரை அழைக்கிறார்?
அ) தம் தாயை ஆ) தமிழ் மொழியை
இ) தாய்நாட்டை ஈ) தம் குழந்தையை
15. ‘வேறார் புகழுரையும்’ - இத்தொடரில் ‘வேறார்’ என்பது :
அ) தமிழர் ஆ) சான்றோர்
இ) வேற்றுமொழியினர் ஈ) புலவர்

பகுதி - II (மதிப்பெண்கள் : 18)

பிரிவு - 1

குறிப்பு : எவையேனும் நான்கு வினாக்களுக்கு மட்டும் விடையளிக்கவும். வினா எண் 21-க்கு கட்டாயமாக விடையளிக்கவும். [4 × 2 = 8]

16. விடைகளுக்கேற்ற வினாக்கள் அமைக்க :
(அ) உலகத்திலேயே ஒரு மொழிக்காக உலக மாநாடு நடத்திய முதல் நாடு மலேசியா.
(ஆ) தமிழ்த்தென்றல் திரு.வி.க. போல இமைகளை முடியபடி எழுதும் ஆற்றலைக் கற்றுக் கொண்டவர் தமிழ்த்திரு. இரா. இளங்குமரனார்.
17. பாவலரேறு பெருஞ்சித்திரனார் படைத்த நூல்களுள் எவையேனும் இரண்டின் பெயர்களை எழுதுக.
18. வறுமையிலும் படிப்பின் மீது நாட்டம் கொண்டவர் ம.பொ.சி. என்பதற்குச் சான்று தருக.
19. ஜெயகாந்தனின், திரைப்படமான படைப்புகளில் எவையேனும் இரண்டினை எழுதுக.
20. மருத்துவத்தில் மருந்துடன் அன்பும், நம்பிக்கையும் ஆற்றும் பாங்கினை எழுதுக.
21. ‘விடல்’ என முடியும் திருக்குறளை எழுதுக.

பிரிவு - 2

குறிப்பு : எவையேனும் ஐந்து வினாக்களுக்கு மட்டும் விடையளிக்கவும். [5 × 2 = 10]

22. கலைச்சொற்கள் தருக.
(அ) Consulate (ஆ) Folk Literature
23. புறத்திணைகளில் எதிரெதிர்த் திணைகளை அட்டவணைப்படுத்துக.
24. “இப்ப ஓசரமா வளந்துட்டான்! ஓனக்கு அடையாளமே தெரியாது! ஊருக்கு எங்கூட வருவாம் பாளேன்! சரி, போனை வையி நாங் கெளம்பிட்டேன்...”
உரையாடலில் உள்ள பேச்சு வழக்கினை எழுத்து வழக்காக மாற்றுக.

25. வெண்பாவின் ஓசையையும், ஆசிரியப்பாவின் ஓசையையும் எழுதுக.
26. ‘மயங்கிய’ - பகுபத உறுப்பிலக்கணம் தருக.
27. கரும்பு தின்றான், வீசு தென்றல் - இவற்றின் தொகைவகையை எழுதுக.
28. சொற்களை இணைத்துப் புதிய சொற்களை உருவாக்குக.
மேகலை, தேன், பூ, விண், மழை, மணி

பகுதி - III (மதிப்பெண்கள் : 18)

பிரிவு - 1

குறிப்பு : எவையேனும் இரண்டு வினாக்களுக்கு மட்டும் சுருக்கமாக விடையளிக்கவும். [2 × 3 = 6]

29. உரைப்பத்தியைப் படித்து வினாக்களுக்கு விடை தருக.
ஒரு நாட்டு வளத்திற்குத் தக்கபடியே அந்நாட்டு மக்களின் அறிவொழுக்கங்களும் அமைந்திருக்கும். பண்டைத் தமிழ் மக்கள் நாட்டின் தனிப்பெரும் நாகரிகத்தை உடையவராக இருந்திருக்கின்றனர். திருந்திய மக்களை மற்ற உயிரிகளினின்றும், பிரித்துக் காட்டுவது மொழியாதலின், அதுவே ஒரு நாட்டாரின் அல்லது இனத்தாரின் நாகரிகத்தை அளந்தறிவதற்கும் சிறந்த வழியாகும்.
அ) மக்களை மற்ற உயிரினின்றும் பிரித்துக் காட்டுவது எது?
ஆ) எதனால் பண்டைத் தமிழ் மக்கள் தனிப்பெரும் நாகரிகத்தை உடையவராக இருந்திருக்கின்றனர்?
இ) மொழி எதனை அளந்தறிவதற்குச் சிறந்த வழியாக உள்ளது?
30. சங்க இலக்கியங்கள் காட்டும் அறங்கள் இன்றைக்கும் தேவையானவையே என்பதற்கு சில எடுத்துக்காட்டுகள் தருக.
31. “தலையைக் கொடுத்தேனும் தலைநகரைக் காப்போம்” இடம் சுட்டிப் பொருள் விளக்குக.

பிரிவு - 2

குறிப்பு : எவையேனும் இரண்டு வினாக்களுக்கு மட்டும் விடையளிக்கவும். வினா எண் 34-க்கு கட்டாயமாக விடையளிக்கவும். [2 × 3 = 6]

32. “மகரந்தத் தூளைச் சுமந்து கொண்டு, மனத்தை மயலுறுத்துகின்ற இனிய வாசனையுடன் வா;” - என்ற பாடல் அடிகளில் :
(அ) அடிமோனைச் சொற்களை எடுத்து எழுதுக.
(ஆ) பாரதியார் எதனை வாசனையுடன் வரச் சொல்லுகிறார்?
(இ) சுமந்துக்கொண்டு - என்ற சொல்லைக் கொண்டு தொடர் ஒன்றை அமைக்க.
33. மருவூர்ப்பாக்கக் கடைத்தெருவையும், உங்கள் ஊரில் உள்ள கடைத்தெருவையும் ஒப்பிட்டு முன்று தொடர்கள் எழுதுக.
34. அடிபிறழாமல் எழுதுக.
(அ) “அருளைப் பெருக்கி” எனத் தொடங்கும் நீதிவெண்பா பாடல்.
அல்லது
(ஆ) “நவமணி வடக்க யில்போல்” எனத் தொடங்கும் தேம்பாவணிப் பாடல்.

10ஆம்
வகுப்பு

சுராவின் மாதிரி வினாத்தாள்

5

பகுதி - I

தமிழ்

நேரம் : 3.00 மணி நேரம்

மொத்த மதிப்பெண்கள் : 100

- அறிவுரைகள் :** (1) அனைத்து வினாக்களும் சரியாகப் பதிவாகி உள்ளனவா என்பதனைச் சரிபார்த்துக் கொள்ளவும். அச்சப்பதிவில் குறையிருப்பின், அறைக் கண்காணிப்பாளரிடம் உடனடியாகத் தெரிவிக்கவும்.
- (2) நீலம் அல்லது கருப்பு மையினை மட்டுமே எழுதுவதற்கும், அடிக் கோடுவதற்கும் பயன்படுத்தவும்.
- குறிப்பு :** (i) இவ்வினாத்தாள் ஊந்து பகுதிகளைக் கொண்டது.
- (ii) விடைகள் தெளிவாகவும் குறித்த அளவினவாகவும் சொந்த நடையிலும் அமைதல் வேண்டும்.

பகுதி - I (மதிப்பெண்கள் : 15)

- குறிப்பு :** (i) அனைத்து வினாக்களுக்கும் விடையளிக்கவும்.
- (ii) கொடுக்கப்பட்ட நான்கு விடைகளில் ஏற்புடைய சரியான விடையினைத் தேர்ந்தெடுத்துக் குறியீட்டுடன் விடையினையும் சேர்த்து எழுதவும். [15 × 1 = 15]

- பரிபாடல் அடியில் 'விசும்பும் இசையும்' என்னும் தொடர் எதனைக் குறிக்கிறது?
அ) வானத்தையும் பாட்டையும்
ஆ) வானத்தையும் புகழையும்
இ) வானத்தையும் பூமியையும்
ஈ) வானத்தையும் பேரொலியையும்
- “மருந்தே ஆயினும் விருந்தொடு உண்” என்னும் தொடர் இடம்பெற்ற நூல்
அ) கொன்றை வேந்தன்
ஆ) குறுந்தொகை
இ) திருக்குறள்
ஈ) நற்றிணை
- “இங்கு நகரப் பேருந்து நிற்குமா?” என்று வழிப்போக்கர் கேட்டது வினா. “அதோ, அங்கே நிற்கும்” என்று மற்றொருவர் கூறியது விடை
அ) ஐயவினா, வினா எதிர்வினாதல்
ஆ) அறிவினா, மறைவிடை
இ) அறியாவினா, சுட்டுவிடை
ஈ) கொளல் வினா, இனமொழி விடை
- காலக்கணிதம் கவிதையில் இடம்பெற்ற தொடர்.....
அ) இகழ்ந்தால் என்மனம் இறந்துவிடாது
ஆ) என்மனம் இகழ்ந்தால் இறந்துவிடாது
இ) இகழ்ந்தால் இறந்துவிடாது என்மனம்
ஈ) என்மனம் இறந்துவிடாது இகழ்ந்தால்

- தொல்காப்பியம் குறிப்பிடும் இசைக்கருவி
அ) ஜால்ரா ஆ) பறை
இ) உறுமி ஈ) நாகசுரம்
- காற்றின் மெல்லிய பூக்களைத் தலையாட்ட வைக்கிறது. கைகளின் நேர்த்தியான பூக்களை மாலையாக்குகிறது.
தொழிற்பெயர்களைப் பொருத்தித் தொடர்களை முழுமை செய்க.
அ) தொடுத்தல், எடுத்தல்
ஆ) தொடுதல், தொடுத்தல்
இ) எடுத்தல், தொடுதல்
ஈ) தொடுத்தல், தொடுதல்
- வாய்மையே மறைநீராகி - இத்தொடரில் வெளிப்படும் அணி
அ) உவமை
ஆ) தற்குறிப்பேற்றம்
இ) உருவகம்
ஈ) தீவகம்
- ‘கேள்வியினான்’ என்னும் சொல்லின் இலக்கணக் குறிப்பு -
அ) வினையாலணையும் பெயர்
ஆ) தொழிற்பெயர்
இ) வினைத்தொகை
ஈ) பண்புத்தொகை
- “சங்க இலக்கியங்கள், ஐந்திணைகளுக்கும்மான ஒழுக்கங்களை இருதிணைகளும் பயன்பெற எடுத்தியம்புகின்றன” - இத்தொடரில் அமைந்துள்ள தொகைச்சொற்களின் பொருத்தமான விரியைக் கண்டறிக.
அ) குறிஞ்சி, முல்லை, நெய்தல், மருதம், பாலை - நல்வினை, தீவினை
ஆ) குறிஞ்சி, முல்லை, மருதம், நெய்தல், பாலை - உயர்திணை, அ.றினை
இ) குறிஞ்சி, முல்லை, நெய்தல், பாலை, மருதம் - அறம், பொருள், இன்பம்
ஈ) குறிஞ்சி, மலை, முல்லை, காடு, மருதம், வயல், நெய்தல், கடல் - பனை, திணை.

10. கலையரங்கத்தில் எனக்காகக் காத்திருக்கிறவரை அழைத்து வாருங்கள் - இத்தொடர்
அ) வினாத்தொடர்
ஆ) தனித்தொடர்
இ) செய்தித்தொடர்
ஈ) கலவைத் தொடர்
11. இமைகளை மூடியபடி எழுதும் ஆற்றலைக் கற்றுக்கொண்டவர்
அ) தமிழகனார்
ஆ) அப்பாத்துரையார்
இ) தேவநேயப் பாவாணர்
ஈ) இரா.இளங்குமரனார்

பாடலைப் படித்துப் பின்வரும் வினாக்களுக்கு (12,13,14,15) விடை தருக.

“நனந்தலை உலகம் வளைஇ நேமியோடு வலம்புரி பொறித்த மாதாங்கு தடக்கை நீர் செல, நிமிர்ந்த மாஅல் போல. பாடுஇமிழ் பணிக்கடல் பருகி, வலன் ஏர்பு. கோடு கொண்டு எழுந்த கொடுஞ் செலவு எழிலி பெரும்பெயல் பொழிந்த சிறுபுன் மாலை”

12. இப்பாடலின் ஆசிரியர் -
அ) ஒளவையார் ஆ) நப்பூதனார்
இ) நல்வேட்டனார்
ஈ) பெருங்கௌசிகனார்
13. இப்பாடல் இடம்பெற்றுள்ள நூல்-
அ) மலைபடுகடாம் ஆ) பரிபாடல்
இ) முல்லைப்பாட்டு ஈ) நற்றிணை
14. ‘நனந்தலை உலகம்’ - இத்தொடரின் பொருள்?
அ) சிறிய உலகம்
ஆ) நனைந்த உலகம்
இ) சுற்றும் உலகம்
ஈ) அகன்ற உலகம்
15. பாடலில் இடம்பெற்றுள்ள அடிஎதுகைச் சொற்களைக் குறிப்பிடுக.
அ) பாடுஇமிழ், கோடுகொண்டு
ஆ) கோடுகொண்டு, பெரும்பெயல்
இ) நனந்தலை, வலம்புரி
ஈ) பொறித்த, பொழிந்த

பகுதி - II - பிரிவு - 1

குறிப்பு : எவையேனும் நான்கு வினாக்களுக்கு மட்டும் விடையளிக்கவும். வினா எண் 21-க்கு கட்டாயமாக விடையளிக்கவும். [4 × 2 = 8]

16. விடைகளுக்கு ஏற்ற வினாக்கள் அமைக்க.
அ) தேவநேயப் பாவாணர் உலத்தமிழ்க் கழகத்தை நிறுவித் தலைவராக இருந்தவர்.
ஆ) பூவின்தோற்றநிலை அரும்பு எனப்படும்.
17. யாருக்கு இவ்வுலகமே உரிமை உடையதாகும் எனத் திருக்குறள் குறிப்பிடுகிறது?

18. ‘நமக்கு உயிர் காற்று, காற்றுக்கு வரம் மரம் - மரங்களை வெட்டி எறியாமல் நட்டு வளர்ப்போம்’ - இதுபோன்ற உலக காற்று நாள் விழிப்புணர்வுக்கான இரண்டு முழக்கத் தொடர்களை எழுதுக.
19. “மன்னும் சிலம்பே! மணிமே கலைவடிவே! முன்னும் நினைவால் முடிதாழ வாழ்த்துவமே!” - ஐம்பெருங்காப்பியங்களுள் இவ்வடிகளில் இடம்பெற்றுள்ள இருகாப்பியங்களைத் தவிர எஞ்சியுள்ள காப்பியங்களின் பெயர்களை எழுதுக.
20. மொழிபெயர்ப்புக் குறித்து மணவை முஸ்தபா குறிப்பிடுவது யாது?
21. ‘கண்’ என முடியும் திருக்குறளை எழுதுக.

பிரிவு - 2

குறிப்பு : எவையேனும் ஐந்து வினாக்களுக்கு மட்டும் விடையளிக்கவும். [5 × 2 = 10]

22. ‘எழுது என்றாள்’ என்பது விரைவு காரணமாக ‘எழுது எழுது என்றாள்’ என அடுக்குத்தொடரானது, ‘சிரித்து பேசினார்’ என்பது எவ்வாறு அடுக்குத் தொடராகும்?
23. பொருத்தமானவற்றைச் சொற்பெட்டியில் கண்டு எழுதுக.

தோற்பாவை, விருது, தோற்பவை, விருந்து

- அ) வாழ்க்கையில் மீண்டும் வெல்லும் - இதைத் தத்துவமாய்த்க் கூத்து சொல்லும்.
ஆ) தெருக்கூத்தில் நடிக்குக்குக் கைத்தட்டலே அதில் வரும் காசு குறைந்தாலும் அதுவேயவர்
24. கொடுக்கப்பட்டுள்ள இரு சொற்களைப் பயன்படுத்தி ஒரு தொடர் அமைக்க.
சிறு - சீறு
25. கலைச்சொற்கள் தருக.
Modern Literature Epic Literature
26. தொழிற்பெயருக்கும் வினையாலணையும் பெயருக்கும் உள்ள வேறுபாடுகள் இரண்டினை எழுதுக.
27. ‘உடுப்பதா உம் உண்பதா உம் காணின் பிறர்மேல் வடுக்கான் வற்றாகும் கீழ்’ - இக்குறளில் அமைந்துள்ள அளபெடையின் வகையைச் சுட்டி, அதன் இலக்கணம் தருக.
28. அறியேன் - பகுபத உறுப்பிலணக்கம் தருக.

பகுதி - III - பிரிவு - 1

குறிப்பு : எவையேனும் இரண்டு வினாக்களுக்கு மட்டும் சுருக்கமாக விடையளிக்கவும். [2 × 3 = 6]

29. நீவிர் அறிந்த செயற்கை நுண்ணறிவுப் பயன்பாடு மூன்றினை எழுதுக.
30. ஜெயகாந்தன் தம் கதைமாந்தர்களின் சிறந்த கூறுகளைக் குறிப்பிடத் தவறுவதில்லை என்று அசோகமித்திரன் கூறுகிறார். இக்கூற்றை மெய்ப்பிக்கும் கூறு ஒன்றைத் ‘தர்க்கத்திற்கு அப்பால்’ கதை மாந்தர் வாயிலாகக் குறிப்பிடுக.

31. உரைப்பத்தியைப் படித்து வினாக்களுக்கு விடை தருக.
தம் வீட்டிற்கு வரும் விருந்தினரை முகமலர்ச்சியோடு வரவேற்று உண்ண உணவும் இருக்க இடமும் கொடுத்து அன்பு பாராட்டுவதே விருந்தோம்பல். விருந்தினர் என்றால் உறவினர் என்று இக்காலத்தினர் கருதுகின்றனர். உறவினர் வேறு, விருந்தினர் வேறு. முன்பின் அறியாத புதியவர்களுக்கே விருந்தினர் என்று பெயர். அதனால்தான் 'விருந்தே புதுமை' என்று தொல்காப்பியர் அன்றே கூறியுள்ளார்.
- அ) விருந்தினர் என்போர் யாவர்?
ஆ) விருந்து குறித்துத் தொல்காப்பியர் கூறியது யாது?
இ) இவ்வுரைப்பத்திக்குப் பொருத்தமான தலைப்பு ஒன்று தருக.

பிரிவு - 2

குறிப்பு : எவையேனும் இரண்டு வினாக்களுக்கு மட்டும் விடையளிக்கவும். வினா எண் 34-க்கு கட்டாயமாக விடையளிக்கவும். [2 × 3 = 6]

32. “உள்வாய் வார்த்தை உடம்பு தொடாது” - இடஞ்சுட்டிப் பொருள் விளக்குக.
33. வைத்தியநாதபுரி முருகன் அணிந்திருக்கும் அணிகலன்களுடன் குழந்தையாகச் செங்கீரை ஆடிய நயத்தினை விளக்குக.
34. அடிபிறழாமல் எழுதுக.
“மாற்றம் என்பது மானிடத் தத்துவம்” எனத் தொடங்கும் காலக்கணிதம் பாடல்.
- (அல்லது)
“விருந்தினனாக ஒருவன் வந்து எதிரின்” எனத் தொடங்கும் காசிக்காண்டம் பாடல்.

பிரிவு - 3

குறிப்பு : எவையேனும் இரண்டு வினாக்களுக்கு மட்டும் சுருக்கமாக விடையளிக்கவும். [2 × 3 = 6]

35. ‘அறிந்தது, அறியாதது, புரிந்தது, புரியாதது, தெரிந்தது, தெரியாதது, பிறந்தது, பிறவாதது’ இவை அனைத்தையும் யாம் அறிவோம். அது பற்றி உமது அறிவுரை எமக்குத் தேவை இல்லை. எல்லாம் எமக்குத் தெரியும்.
இக்கூற்றில் அடிக்கோடிட்ட வினைமுற்றுகளைத் தொழிற்பெயர்களாக மாற்றி எழுதுக.
36. பொருளால் லவரைப் பொருளாகச் செய்யும் பொருளால் தில்லை பொருள் - இக்குறட்பாவினை அலகிட்டு வாய்பாடு தருக.
37. தன்மை அணி குறித்து எழுதுக.

பகுதி - IV (மதிப்பெண்கள் : 25)

குறிப்பு : அனைத்து வினாக்களுக்கும் விடையளிக்கவும். [5 × 5 = 25]

38. (அ) கருணையின் தாய் மறைவுக்கு வீரமாமுனிவர் பூக்கள் போன்ற உவமைகளாலும் உருவக மலர்களாலும் நிகழ்த்திய கவிதாஞ்சலியை விவரிக்க.

(அல்லது)

- (ஆ) ஆற்றுப்படுத்துதல் என்பது அன்றைக்குப் புலவர்களையும் கலைஞர்களையும் வள்ளல்களை நோக்கி நெறிப்படுத்துவதாக இருந்தது. அது இன்றைய நிலையில் ஒரு வழிகாட்டுதலாக மாறியிருப்பதை விளக்குக.

39. (அ) உங்கள் தெருவில் மின்விளக்குகள் பழுதடைந்துள்ளன. இரவில் சாலையில் நடந்து செல்வோருக்கும் வாகன ஓட்டிகளுக்கும் ஏற்படும் இடையூறுகளைக் குறிப்பிட்டு, புதிய மின்விளக்குகளைப் பொருத்தும்படி மின்வாரிய அலுவலருக்குக் கடிதம் எழுதுக.

(அல்லது)

- (ஆ) “மரம் இயற்கையின் வரம்” எனும் தலைப்பில் மாநில அளவில் நடத்தப்பெற்ற கட்டுரைப் போட்டியில் முதல் பரிசு பெற்ற தோழனை வாழ்த்தி மடல் எழுதுக.

40. படம் உணர்த்தும் கருத்தை நயமுற ஐந்து தொடர்களில் எழுதுக.



41. விழுப்புரம் மாவட்டம் சுப்பையா நகர், சிதம்பரனார் தெருவில் உள்ள 21 ஆம் இலக்க வீட்டில் குடியிருக்கும் திருவுடையான் மகள் எழிலி, கிளை நூலகத்தில் உறுப்பினராகச் சேர விரும்புகிறார். தேர்வர், தம்மை எழிலியாகக் கருதி; கொடுக்கப்பட்ட நூலக உறுப்பினர் படிவத்தை நிரப்புக.

42. (அ) அன்றாட வாழ்வில் இன்சொல் பேசுவதால் ஏற்படும் நன்மைகள் ஏதேனும் ஐந்தினை எழுதுக.

(அல்லது)

- (ஆ) மொழிபெயர்க்க.
The Golden sun gets up early in the morning and starts its bright rays to fade away the dark. The milky clouds start their wandering. The colourful birds start twitting their morning melodies in percussion. The cute butterflies dance around the flowers. The flowers' fragrance fills the breeze. The breeze gently blows everywhere and makes everything pleasant.

10th
Standard

PUBLIC EXAM MODEL QUESTION PAPER

1

PART - II

Time Allowed : 3.00 Hours]

ENGLISH

[Maximum Marks : 100

- Instructions :**
1. Check the question paper for fairness of printing. If there is any lack of fairness, inform the Hall Supervisor immediately.
 2. Use **Blue** or **Black** ink to write and underline.

Part - I

- Note :**
- (i) Answer **all** the questions. **(14×1=14)**
 - (ii) Choose the **most appropriate** answer from the given **four** alternatives and write the option code and the corresponding answer.

Choose the appropriate *synonym* for the italicised words.

1. 'Nothing,' he said, *gruffly*, but he was, in colour, a light green.
(a) laughably (b) widely
(c) happily (d) sadly
2. The voyage was aimed to showcase 'Make in India' *initiative*.
(a) plan (b) first move
(c) energy (d) zeal
3. We had reached a point where the road *bifurcated*.
(a) ended (b) divided into two
(c) connected (d) collapsed

Choose the appropriate *antonyms* for the italicised words.

4. He uttered a *delightful* scream.
(a) plentiful (b) beautiful
(c) hopeful (d) sorrowful
5. But it would have been *frustrating* and difficult.
(a) annoying (b) pleasing
(c) disappointing (d) gigantic
6. I am *glad* that we were able to finish it successfully.
(a) happy (b) pleased
(c) sorry (d) joyful
7. Choose the correct plural form of 'deer' from the following:
(a) deers (b) dears
(c) deer (d) deeres

8. Attach a suitable suffix to the word *excellent*_.
(a) ly (b) ism
(c) ication (d) ness
9. Choose the correct expansion of the abbreviation BPT.
(a) Bachelor of Para Therapy
(b) Bachelor of Past Treatment
(c) Bachelor of Psychological Treatment
(d) Bachelor of Physiotherapy
10. Complete the following sentence with the most appropriate phrasal verb given below.
It helps to _____ the calories.
(a) warm up (b) stretch out
(c) put on (d) burn off
11. Choose the suitable option to pair with 'alarm' to form a compound word.
(a) sound (b) clock
(c) time (d) watch
12. Fill in the blank with the appropriate preposition given below.
The fox jumped _____ the well.
(a) on (b) into (c) in (d) to
13. Complete the following sentence using the most appropriate tense form of the verb given below.
She was reluctant_____ the truth.
(a) to say (b) say
(c) saying (d) will say
14. Choose the most appropriate linker from the given four alternatives.
_____ he was honest, he was punished.
(a) While (b) As
(c) Though (d) But

Part - II

Section - 1

Answer **any three** of the following questions in a sentence or two. (3×2=6)

15. Why did the seagull fail to fly?
16. Mention the celebrations which the crew enjoyed during their expeditions.
17. What did Aditya offer Sanyal?
18. What are the benefits of the internet to the common man?

Section - 2

Read the following sets of poetic lines and answer **any three** of the following. (3×2=6)

19. *Let me but live my life from year to year,
With forward face and unreluctant soul;*
(a) Whom does the word 'me' refer to?
(b) What kind of life does the poet want to lead?
20. *Despite the sighs and groans and moans,
She's strong in her faith, firm in her belief!*
(a) Is she complaining about the problems of life?
(b) Pick out the words that show her grit.
21. *Don't ever try to saw her pride, her self-respect.
She knows how to thaw you, saw you - so beware!*
(a) What do the words 'thaw' and 'saw' mean here?
(b) What is the tone of the author?
22. *We were case and wrought and hammered to
designs,
we were cut and filed and tooled and gauged to fit.*
(a) Who does 'we' refer to in these lines?
(b) How are they made to fit?

Section - 3

Answer **any three** of the following. (3×2=6)

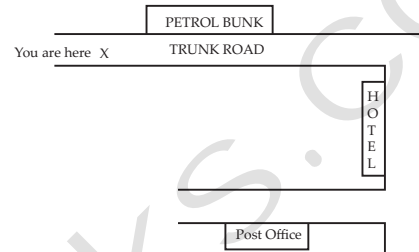
23. Rewrite the following sentence in other voice.
Rosy will solve the problem.
24. Rewrite using indirect speech :
"He is very ill", I answered.
25. Punctuate the following sentence.
O my young gentleman said ariel.
26. Combine the following sentence into a simple sentence.
I saw a tiger. It was wounded.

27. Rearrange the words in the correct order to make meaningful sentences.
a) must / them / the / be / by / culprits / arrested.
b) results / they / the / will / publish.

Section - 4

Answer the following question. (1×2=2)

28. Observe the map given below and write the instructions required: Guide the stranger to the Post Office.



Part - III

Section - 1

Answer **any two** of the following in a paragraph.

- (2×5=10)
29. What message does the author Liam O Flaherty convey in this lesson to his readers?
30. Highlight the factors responsible for the All-Women Indian Navy crew to carry out their expedition.
31. 'Man does change with time' - What were the various changes that came about in Aditya?
32. "Technology is a boon to the disabled". Justify.

Section - 2

Answer **any two** of the following. (2×5=10)

33. Describe the journey of life as depicted in the poem by Henry Van Dyke.
34. How are today's women portrayed by the poet?
35. Read the following stanza and answer the questions given below.
*Though our smoke may hide the Heavens from your eyes,
It will vanish and the stars will shine again,
Because, for all our power and weight and size,
We are nothing more than children of your brain!*
(a) Pick out the rhyming words in these lines.
(b) Bring out the rhyming scheme of the lines.
(c) Identify the figure of speech used in the first line.
(d) Identify the figure of speech used in the last line.

36. Paraphrase the following stanza.

*A woman is beauty innate,
A symbol of power and strength.
She puts her life at stake,
She's real, she's not fake!
The summer of life she's ready to see in spring.*

Section - 3

Answer **any one** of the following. (1×5=5)

37. Rearrange the following sentences in coherent order.

- (i) Of these Ariel was the chief.
- (ii) They live in a cave made out of rocks.
- (iii) Gonzalo, the lord of his court privately places water, provisions apparels and books.
- (iv) Prospero, the Duke of Milan reaches the island with his daughter Miranda.
- (v) By virtue of his magic he releases many good spirits from the witch Sycorax.

38. Read the following passage and answer the questions that follow.

Arvind, finding that Zigzag was sulkily refusing to say a word despite all their efforts at striking a conversation, dashed into the kitchen to return with a plate heaped hurriedly with juicy fruit slices and some nuts.

Bored eyes brightened momentarily as Zigzag picked up a walnut. But refusing to speak, he dropped one wrinkled eyelid in a solemn wink and flew clumsily to deposit the nut on the enormous chandelier hanging from the ceiling. Bit by bit, and in total silence, all the fruit on the plate was transferred to the chandelier and on to the blades of the ceiling fan. Then perching comfortably on a curtain rod, Zigzag winked and sank his beak into a plumb guava.

Questions:

- (a) Did Zigzag converse with the inmates of the house?
- (b) What made Arvind rush into the kitchen?
- (c) What did Arvind bring for the bird?
- (d) Where did Zigzag transfer all the fruits and nuts?
- (e) Where did Zigzag perch comfortably?

Section - 4

Answer **any four** of the following. (4×5=20)

39. Loyal Furniture Shop - Aadi Sale - 30 - 50% - Special offers on credit card purchase - all types of decors and furniture available - G.N.Street, Salem.
40. Write a complaint letter to the officer of the PWD department to take immediate actions of maintaining cleanliness in the children's park in your locality.
41. You are Akash / Anita. Head of the Sports Club in your school. Your school is participating in The National Chess Championship next month. Write a notice to the students inviting them to participate.
42. Look at the following picture and express your views on it in a paragraph of five sentences.



43. Make notes or write a summary of the following passage.

A forest is known as an intricate ecosystem that is densely covered with trees, shrubs, grasses and mosses. The trees and other plants that form a part of the forests create an environment that is healthy for the breeding several species. Thus it becomes a habitat for a large variety of wild animals and birds. Different types of forests grow in different parts of the world. These are mainly divided into three categories - Rain Forests, Coniferous Forests and Deciduous Forests. Forests form an important part of the ecological system mainly because they aid biodiversity.

Unfortunately, forests are being cut at a rapid speed to serve various purposes. The increase in the demand of various commodities derived from the trees that grow in different forests and the need to accommodate the growing population are the major reasons for deforestation. It is important to realise that forests are essential for the survival of

Answers

Part - I

1. (d) sadly
2. (a) plan
3. (b) divided into two
4. (d) started
5. (d) sorrowful
6. (c) sorry
7. (c) deer
8. (a) ly
9. (d) Bachelor of Physiotherapy
10. (d) burn off
11. (b) clock
12. (b) into
13. (a) to say
14. (c) Though

Part - II

Section - 1

15. The seagull failed to fly because he did not have confidence on his wings and he **feared flying**.
16. Mention the celebrations which the crew enjoyed during their expeditions.
17. Aditya offered Sanyal **one hundred and fifty rupees**. It was the **price of the medal**, which Sanyal received in school for recitation.
18. Technology impacts the environment, people and the society as a whole. The Internet benefits a common man **to travel, to communicate, to learn, to do business and to live in comfort**.

Section - 2

19. (a) 'Me' refers to the poet, Henry Van Dyke.
(b) The poet wants to live a joyous life with plenty of positivity towards the future.
20. (a) No, She is not complaining about the problems of life.
(b) The words that show her grit are 'strong' and 'firm'.
21. (a) The words 'thaw' and 'saw' mean as 'freeze' and 'cut'.
(b) The tone of the poet is threatening.

22. (a) We' refers to the machines.
(b) They are made to fit by cutting, filing, tooling and gauging.

Section - 3

23. The problem will be solved by Rosy.
24. I answered that he was very ill.
25. "O my young gentleman", said Ariel.
26. I saw a wounded tiger.
27. a) The culprits must be arrested by them.
b) They will publish the results.

Section - 4

28. (i) Walk along the Trunk road.
(ii) You will come across a petrol bunk on your left.
(iii) At the end of Trunk road, turn right and go ahead.
(iv) A hotel will be seen on your right side and after a few steps turn again right side.
(v) Proceed further and you will see the Post Office on your left.

Part - III

Section - 1

29. 'His First Flight' by Liam O' Flaherty tells about the need for courage and **self-confidence to overcome** fears in life. A young seagull looked desperately at the vast expanse of water that stretched before him. His parents, brothers and little sister had flown away and left him alone on the rock. He was afraid and felt that his wings would not support him.

Despite making **countless efforts his parents** could not persuade him to make an attempt to fly. He was starving and felt that he would die if he did not get any food. He saw his mother tearing a piece of fish with her beak. When he cried out to her she just **screamed back mockingly**. Then he saw his mother approaching him with food and was very happy. His mother flew upward and he started falling. He was terrified for a moment but then he realized that he was flying. In this way he made his first flight.

10th
Standard

SURA'S MODEL QUESTION PAPER

4

PART - II

Time Allowed : 3.00 Hours]

ENGLISH

[Maximum Marks : 100

- Instructions :**
1. Check the question paper for fairness of printing. If there is any lack of fairness, inform the Hall Supervisor immediately.
 2. Use **Blue** or **Black** ink to write and underline.

Part - I

- Note :**
- (i) Answer **all** the questions. **(14×1=14)**
 - (ii) Choose the **most appropriate** answer from the given **four** alternatives and write the option code and the corresponding answer.

Choose the appropriate *synonym* for the italicised words.

1. The mother seagull *swooped* upwards.
(a) leap (b) rush
(c) move very quickly (d) ascend
2. The *attic* has always been favourite with children.
(a) loft (b) terrace
(c) apartment (d) strong room
3. It is a 55-foot sailing vessel built *indigenously* in India.
(a) Fully (b) collectively
(c) innately (d) specially

Choose the appropriate *antonyms* for the italicised words.

4. The sun was *soothing*.
(a) pleasing (b) relaxing
(c) disturbing (d) burning
5. The little man was *startled*.
(a) surprised (b) excited
(c) saddened (d) at ease
6. I *indulged* in banking.
(a) Took part (b) participated
(c) abstained (d) yielded
7. Choose the correct plural form of *alga* from the following.
(a) Algum (b) algi
(c) algae (d) algas

8. From a derivative by adding the right suffix to the word - **document**.
(a) -ory (b) -ise (c) -ation (d) -ly
9. Choose the correct expansion of the abbreviation **SIM**.
(a) Subscriber Information Module
(b) Subscriber Identification Module
(c) Student Identification Module
(d) School Identification Module
10. Complete the following sentence with the most appropriate phrasal verb given below :
The crew _____ of water and food before they could complete their expedition.
(a) ran on (b) ran about
(c) ran in (d) ran out
11. Choose the suitable option to pair it with the word 'watch' to form a compound word.
(a) hall (b) house
(c) man (d) clock
12. Fill in the blank with the most appropriate preposition given below :
Mulan heard this _____ her tent.
(a) by (b) from (c) at (d) for
13. Complete the following sentence using the most appropriate tense form of the verb given below :
After he _____ his lunch, he went across to the window.
(a) will finish (b) finish
(c) was finishing (d) had finished
14. Choose the most appropriate linker from the given four alternatives.
_____ he is ninety years old, he is in the pink of health.
(a) When (b) Since
(c) Even though (d) Yet

Part - II

Section - 1

Answer **any three** of the following questions in a sentence or two. **(3×2=6)**

15. Mention the special features of INSV Tarini.
16. How did the parents support and encourage the young seagull's brothers and sister?
17. What was the daily routine of Mr. Sanyal?
18. What were the various things that tempted Mr. Franz to spend his day outdoors?

Section - 2

Read the following sets of poetic lines and answer **any three** of the following. **(3×2=6)**

19. *Let us learn to walk with a smile and a song,
No matter if things do sometimes go wrong;*
(a) What does the poet want everyone to learn?
(b) What should we do when things go wrong?
20. *She's a lioness; don't mess with her.
She'll not spare you if you're a prankster.*
(a) How is a woman described here?
(b) Who is a prankster?
21. *Not a flower could he see,
Not a leaf on a tree.*
(a) Who does 'he' refer to?
(b) Mention the season when he could not see a flower or a leaf on a tree.
22. *Beside the house sits a tree
It never grows leaves.*
(a) What is found near the house?
(b) Why does it never grow leaves?

Section - 3

Answer **any three** of the following. **(3×2=6)**

23. Rewrite the following sentence to the other voice.
Please assemble in the ground.
24. Rewrite using indirect speech.
"Where are we going, sir?" asked the aero-coachman.
25. Punctuate the following sentence.

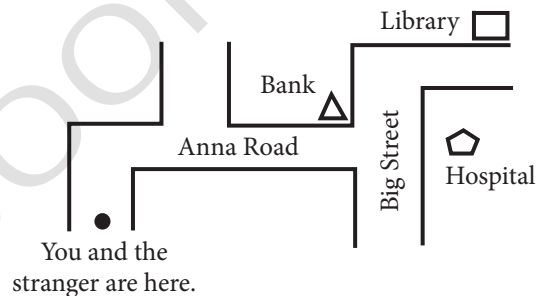
Wherefore said miranda did they not that hour destroy us

26. Transform the following sentence into a simple sentence.
As Catherin is a voracious reader, she buys a lot of books.
27. Rearrange the words in the correct order to make meaningful sentences:
(a) he saw / When / in the / platform / the train / he rushed.
(b) as / I / healthy / are / you / am / as.

Section - 4

Answer the following question. **(1×2=2)**

28. A stranger wants to visit the library. Write the steps to guide him to reach his destination.



Part - III

Section - 1

Answer **any two** of the following in a paragraph. **(2×5=10)**

29. Describe the struggles undergone by the young seagull to overcome its fear of flying.
30. Write in detail about the selection and training process which the crew underwent.
31. How did Watson help his friend to arrest the criminal?
32. 'Man does change with time' - What were the various changes that came about in Aditya?

Section - 2

Answer **any two** of the following. **(2×5=10)**

33. How is mystery depicted in the poem, 'The house on Elms street'?

Read the following poem and answer the questions given below :

It you can't be a pine on the top of the hill,
Be a scrub in the valley – but be
The best little scrub by the side of the rill;
Be a bush, if you can't be a tree.

If you can't be a bush, be a bit of the grass,
And some highway happier make;
If you can't be a muskie, then just be a bass-
But the liveliest bass in the lake!

We can't all be captains, we've got to be crew,
There's something for all of us here.
There's big work to do and there's lesser to do
And the task we must do is the near.

If you can't be a highway, then just be a trail,
If you can't be the sun, be a star;
It isn't by size that you win or you fail-
Be the best of whatever you are!

Questions.

- Where does the best scrub grow?
- What makes a highway traveller happy?
- Does size matter? Give reason.
- What is the underlying theme of the poem?



Answers

Part - I

- (c) move very quickly
- (a) loft
- (c) innately
- (c) disturbing
- (d) at ease
- (c) abstained
- (c) algae
- (c) ation → documentation
- (b) Subscriber Identification Module
- (d) ran out
- (c) man → watch man
- (b) from
- (d) had finished
- (c) Even though

Part - II

Section - 1

- INSV Tarini** is the second sailboat of the Indian Navy. It is a 55 feet sailing vessel built in India by **M/s Aquarius Shipyard Pvt. Ltd**, located in Goa. After undergoing extensive sea trials, she was commissioned to the Indian Navy service on **18th February 2017**.
- His parents were flying about with his brothers and sister.
 - They were perfecting them in the **art of flight**.
 - They also taught them how to **skim the waves** and how to **dive for fish**.
- Mr. Sanyal comes to the tea shop, has tea and biscuits and always remembers to pay for it as he has an **acute sense of self-respect**.
- The day was warm and bright. The birds were **chirping** and in the open field back of the saw mill, the Prussian soldiers were drilling.

Section - 2

- The poet expects everyone to live a happy life by smiling and singing all the time.
 - We should not bother ourselves, if things go wrong sometimes.
- The woman is described as a lioness.
 - Prankster is a person who acts mischievously.
- 'He' refers to the cricket.
 - In winter season, he could not see a flower or a leaf on a tree.
- A tree is found near the house.
 - It never grows leaves because it is a mysterious tree.

Section - 3

- You are requested to assemble in the ground.
- The aero-coachman asked where **they** are going.
- "Wherefore," said Miranda, "did they not that hour destroy us?"
- Being a voracious reader, Catherin buys a lot of books.

10th
Standard

PUBLIC EXAM MODEL QUESTION PAPER

1

PART - III

Time Allowed : 3.00 Hours]

MATHEMATICS

[Maximum Marks : 100

Instructions : (1) Check the question paper for fairness of printing. If there is any lack of fairness, inform the Hall Supervisor immediately.
(2) Use Blue or Black ink to write and underline and pencil to draw diagrams.

Note : This question paper contains four parts.

Part - I

(Marks : 14)

Note : (1) Answer all the 14 questions.

(2) Choose the most suitable answer from the given four alternatives and write the option code with the corresponding answer
14 × 1 = 14

1. If the ordered pairs $(a + 2, 4)$ and $(5, 2a + b)$ are equal then (a, b) is
(1) $(2, -2)$ (2) $(5, 1)$
(3) $(2, 3)$ (4) $(3, -2)$
2. Let $f(x) = \sqrt{1 + x^2}$ then
(1) $f(xy) = f(x) \cdot f(y)$ (2) $f(xy) \geq f(x) \cdot f(y)$
(3) $f(xy) \leq f(x) \cdot f(y)$ (4) None of these
3. The first term of an arithmetic progression is unity and the common difference is 4. Which of the following will be a term of this A.P
(1) 4551 (2) 10091
(3) 7881 (4) 13531
4. The number of divisors of any prime number is _____.
(1) 0 (2) 1
(3) 2 (4) None of these
5. Graph of a linear equation is a
(1) straight line (2) circle
(3) parabola (4) hyperbola
6. Two triangles are similar, if their corresponding angles are _____ and their corresponding sides are _____.
(1) equal;equal (2) proportional;equal
(3) proportional;proportional
(4) equal;proportional

7. In a $\triangle ABC$, AD is the bisector of $\angle BAC$. If $AB = 8$ cm, $BD = 6$ cm and $DC = 3$ cm. The length of the side AC is
(1) 6 cm (2) 4 cm
(3) 3 cm (4) 8 cm
8. A tangent is perpendicular to the radius at the
(1) centre (2) point of contact
(3) infinity (4) chord
9. If A is a point on the Y axis whose ordinate is 8 and B is a point on the X axis whose abscissa is 5 then the equation of the line AB is
(1) $8x + 5y = 40$ (2) $8x - 5y = 40$
(3) $x = 8$ (4) $y = 5$
10. Consider four straight lines
(i) $l_1 : 3y = 4x + 5$ (ii) $l_2 : 4y = 3x - 1$
(iii) $l_3 : 4y + 3x = 7$ (iv) $l_4 : 4x + 3y = 2$
Which of the following statement is true ?
(1) l_1 and l_2 are perpendicular
(2) l_1 and l_4 are parallel
(3) l_2 and l_4 are perpendicular
(4) l_2 and l_3 are parallel
(i) $l_1 : 3y = 4x + 5$ (ii) $l_2 : 4y = 3x - 1$
(iii) $l_3 : 4y + 3x = 7$ (iv) $l_4 : 4x + 3y = 2$

11. The angle of elevation _____ as we move towards the foot of the vertical object (tower).
(1) increase (2) decrease
(3) unchanged (4) none of these
12. A tower is 60 m height. Its shadow is x metres shorter when the sun's altitude is 45° than when it has been 30° , then x is equal to
(1) 41.92 m (2) 43.92 m
(3) 43 m (4) 45.6 m
13. If the radius of the base of a cone is tripled and the height is doubled then the volume is
(1) made 6 times (2) made 18 times
(3) made 12 times (4) unchanged
14. If the mean and coefficient of variation of a data are 4 and 87.5% then the standard deviation is
(1) 3. (2) 3 (3) 4.5 (4) 2.5

Part - II

(Marks : 20)

Note : Answer 10 questions. Question No. 28 is compulsory.

10 \times 2 = 20

15. Let $A = \{1, 2, 3, 4, \dots, 45\}$ and R be the relation defined as "is square of" on A . Write R as a subset of $A \times A$. Also, find the domain and range of R .
16. Let $f(x) = 2x + 5$. If $x \neq 0$ then find $\frac{f(x+2) - f(2)}{x}$.
17. State Euclid's division lemma.
18. Check whether the following sequences are in A.P.
 $a - 3, a - 5, a - 7, \dots$
19. Find the LCM and GCD for the following and verify that $f(x) \times g(x) = \text{LCM} \times \text{GCD}$.
 $21x^2y, 35xy^2$
20. Simplify $\frac{4x^2y}{2z^2} \times \frac{6xz^3}{20y^4}$
21. The length of the tangent to a circle from a point P , which is 25 cm away from the centre is 24 cm. What is the radius of the circle?
22. What is the slope of a line whose inclination with positive direction of x -axis is
(i) 90° (ii) 0°
23. Find the slope of the following straight lines
(i) $5y - 3 = 0$ (ii) $7x - \frac{3}{17} = 0$

24. Prove the following identities.
 $\cot \theta + \tan \theta = \sec \theta \operatorname{cosec} \theta$
25. Two circular cylinders are formed by rolling two rectangular aluminum sheets each of dimensions 12 m length and 5 m breadth, one by rolling along its length and the other along its width. Find the ratio of their curved surface areas.
26. The volumes of two cones of same base radius are 3600 cm^3 and 5040 cm^3 . Find the ratio of heights.
27. If the range and the smallest value of a set of data are 36.8 and 13.4 respectively, then find the largest value.
28. The mean of n observations is \bar{x} , if first term is increased by 1 second term is increased by 2 and so on. What will be the new mean?

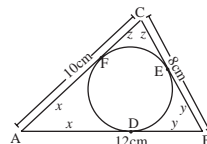
Part - III

(Marks : 50)

Note : Answer 10 questions. Question No. 42 is compulsory.

10 \times 5 = 50

29. Let $A =$ The set of all natural numbers less than 8, $B =$ The set of all prime numbers less than 8, $C =$ The set of even prime number. Verify that
(i) $(A \cap B) \times C = (A \times C) \cap (B \times C)$
(ii) $A \times (B - C) = (A \times B) - (A \times C)$
30. Find the value of k , such that $f \circ g = g \circ f$
(i) $f(x) = 3x + 2, g(x) = 6x - k$
(ii) $f(x) = 2x - k, g(x) = 4x + 5$
31. Find the remainder when 2^{81} is divided by 17.
32. Find the 19th term of an A.P. $-11, -15, -19, \dots$
33. Solve the following system of linear equations in three variables
 $x + y + z = 5; 2x - y + z = 9; x - 2y + 3z = 16$
34. If $x = \frac{a^2 + 3a - 4}{3a^2 - 3}$ and $y = \frac{a^2 + 2a - 8}{2a^2 - 2a - 4}$ find the value of x^2y^{-2} .
35. A circle is inscribed in $\triangle ABC$ having sides 8 cm, 10 cm and 12 cm as shown in figure, Find AD , BE and CF .



36. If $\triangle ABC \sim \triangle DEF$ such that area of $\triangle ABC$ is 9 cm^2 and the area of $\triangle DEF$ is 16 cm^2 and $BC = 2.1 \text{ cm}$. Find the length of EF .

37. Show that the given points form a right angled triangle and check whether they satisfies pythagoras theorem

(i) $A(1, -4)$, $B(2, -3)$ and $C(4, -7)$

(ii) $L(0, 5)$, $M(9, 12)$ and $N(3, 14)$

38. A cat is located at the point $(-6, -4)$ in xy plane. A bottle of milk is kept at $(5, 11)$. The cat wish to consume the milk traveling through shortest possible distance. Find the equation of the path it needs to take its milk.

39. Prove the following identities

(i) $\sec^6 \theta = \tan^6 \theta + 3 \tan^2 \theta \sec^2 \theta + 1$

(ii) $(\sin \theta + \sec \theta)^2 + (\cos \theta + \csc \theta)^2 = 1 + (\sec \theta + \csc \theta)^2$

40. The internal and external diameters of a hollow hemispherical vessel are 20 cm and 28 cm respectively. Find the cost to paint the vessel all over at $\text{₹ } 0.14$ per cm^2 .

41. The rainfall recorded in various places of five districts in a week are given below.

Rainfall (in mm)	45	50	55	60	65	70
Number of places	5	13	4	9	5	4

Find its standard deviation.

42. Find the equation of a line passing through $(6, -2)$ and perpendicular to the line joining the points $(6, 7)$ and $(2, -3)$.

Part - IV

(Marks : 16)

Note : Answer All questions.

$2 \times 8 = 16$

43. (a) Construct a $\triangle PQR$ in which $QR = 5 \text{ cm}$, $\angle P = 40^\circ$ and the median PG from P to QR is 4.4 cm . Find the length of the altitude from P to QR .

(OR)

(b) Draw $\triangle PQR$ such that $PQ = 6.8 \text{ cm}$, vertical angle is 50° and the bisector of the vertical angle meets the base at D where $PD = 5.2 \text{ cm}$.

44. (a) Draw the graph of $y = 2x^2 - 3x - 5$ and hence solve $2x^2 - 4x - 6 = 0$.

(OR)

(b) Draw the graph of $y = (x - 1)(x + 3)$ and hence solve $x^2 - x - 6 = 0$.

ANSWERS

Part - I

- (4) $(3, -2)$
- (3) $f(xy) \leq f(x)f(y)$
- (3) 7881
- (3) 2
- (1) straight line
- (4) equal;proportional
- (2) 4 cm
- (2) point of contact
- (1) $8x + 5y = 40$
- (3) l_2 and l_4 are perpendicular
- (1) increase
- (2) 43.92 m
- (2) made 18 times
- (1) 3.5

Part - II

- $A = \{1, 2, 3, 4, \dots, 45\}$,
 $A \times A = \{(1, 1), (2, 2), \dots, (45, 45)\}$
 R - 'is square of'
 $R = \{(1, 1), (2, 4), (3, 9), (4, 16), (5, 25), (6, 36)\}$
 $R \subset (A \times A)$
 Domain of $R = \{1, 2, 3, 4, 5, 6\}$
 Range of $R = \{1, 4, 9, 16, 25, 36\}$

16. Given $f(x) = 2x + 5$, $x \neq 0$.

$$\begin{aligned} \frac{f(x+2) - f(2)}{x} &= \frac{2(x+2) + 5 - (2(2) + 5)}{x} \\ &= \frac{2x + 4 + 5 - 4 - 5}{x} \\ &= \frac{2x}{x} = 2 \end{aligned}$$

17. Let a and b ($a > b$) be any two positive integers. Then, there exist unique integers q and r such that $a = bq + r$, $0 \leq r < b$.

18. To prove it is an A.P, we have to show

$$d = t_2 - t_1 = t_3 - t_2$$

$$a - 3, a - 5, a - 7, \dots$$

$$\begin{aligned} t_1 & \quad t_2 & \quad t_3 \\ d = t_2 - t_1 &= a - 5 - (a - 3) \\ &= a - 5 - a + 3 = -2 \end{aligned}$$

$$\begin{aligned} d = t_3 - t_2 &= a - 7 - (a - 5) \\ &= a - 7 - a + 5 = -2 \end{aligned}$$

$$\therefore d = -2 \quad \therefore \text{It is an A.P.}$$

19. $21x^2y, 35xy^2$

$$f(x) = 21x^2y = 3 \times 7x^2y$$

$$g(x) = 35xy^2 = 7 \times 5xy^2$$

$$\text{G.C.D.} = 7xy$$

$$\begin{aligned} \text{L.C.M.} &= 7 \times 3 \times 5 \times x^2y^2 \\ &= 105x^2 \times y^2 \end{aligned}$$

$$\text{L.C.M.} \times \text{G.C.D.} = f(x) \times g(x)$$

$$105x^2y^2 \times 7xy = 21x^2y \times 35xy^2$$

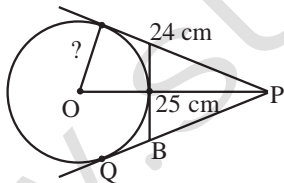
$$735x^3y^3 = 735x^3y^3$$

Hence verified.

$$20. \frac{4x^2y}{2z^2} \times \frac{6xz^3}{20y^4} = \frac{3x^3z}{5y^3}$$

$$\begin{aligned} 21. \quad 24^2 + r^2 &= 25^2 \\ 576 + r^2 &= 625 \\ r^2 &= 625 - 576 = 49 \end{aligned}$$

$$\text{Radius } r = \sqrt{49} = 7 \text{ cm.}$$



$$\begin{aligned} 22. \quad (i) \quad \theta &= 90^\circ \\ m &= \tan \theta = \tan 90^\circ = \infty \quad (\text{undefined}) \end{aligned}$$

$$(ii) \quad m = \tan \theta = \tan 0^\circ = 0$$

$$\begin{aligned} 23. \quad (i) \quad 5y - 3 &= 0 \\ 5y &= 3 \\ y &= \frac{3}{5} \\ y &= mx + c \\ y &= 0x + \frac{3}{5} \quad \therefore \text{Slope } m = 0 \end{aligned}$$

$$(ii) \quad 7x - \frac{3}{17} = 0 \Rightarrow 7x + 0y - \frac{3}{17} = 0$$

$$\text{Slope} = \frac{-\text{Co-efficient of } x}{\text{Co-efficient of } y}$$

$$= \frac{-7}{0} = \infty \text{ (undefined)}$$

$$24. \quad \text{L.H.S} = \frac{\cos \theta}{\sin \theta} + \frac{\sin \theta}{\cos \theta}$$

$$\text{Hint: } 1 + \tan^2 \theta = \sec^2 \theta \\ \tan^2 \theta = \sec^2 \theta - 1$$

$$= \frac{\cos^2 \theta + \sin^2 \theta}{\sin \theta \cos \theta} = \frac{1}{\sin \theta \cos \theta}$$

$$= \frac{1}{\cos \theta} \cdot \frac{1}{\sin \theta} = \sec \theta \operatorname{cosec} \theta = \text{R.H.S}$$

$$25. \quad \text{Rolling along its length :} \quad \begin{array}{c} 12 \text{ m} \\ \boxed{} \\ 5 \text{ m} \end{array}$$

$$2\pi r = 12 \text{ m}$$

$$\begin{aligned} \text{CSA of cylinder} &= 2\pi rh = 12 \text{ m} \times 5 \text{ m} \\ &= 60 \text{ m}^2 \end{aligned}$$

Rolling along its breadth :

$$2\pi r = 5 \text{ m}$$

$$\begin{aligned} \text{CSA of cylinder} &= 2\pi rh \\ &= 5 \text{ m} \times 12 \text{ m} \\ &= 60 \text{ m}^2 \end{aligned}$$

$$\text{Ratio} = 60 \text{ m}^2 : 60 \text{ m}^2 = 1 : 1$$

$$\begin{aligned} 26. \quad V_1 &= 3600 \text{ cm}^3, r_1 = r_2 \\ V_2 &= 5040 \text{ cm}^3 \end{aligned}$$

$$\begin{aligned} \frac{\frac{1}{3}\pi r_1^2 h_1}{\frac{1}{3}\pi r_2^2 h_2} &= \frac{3600}{5040} \end{aligned}$$

$$\frac{h_1}{h_2} = \frac{90}{126} = \frac{45}{63} = \frac{15}{21} = \frac{5}{7}$$

$$\therefore h_1 : h_2 = 5 : 7$$

$$\begin{aligned} 27. \quad \text{If the range} &= 36.8 \text{ and} \\ \text{the smallest value} &= 13.4 \text{ then} \\ \text{the largest value} &= L = R + S \\ &= 36.8 + 13.4 = 50.2 \end{aligned}$$

$$28. \quad \bar{x} = \frac{\sum x}{n}$$

$$\Sigma x = n\bar{x}$$

$$\text{New } \Sigma x = n\bar{x} + 1 + 2 + \dots + n$$

10th
Standard

PUBLIC EXAM MODEL QUESTION PAPER

3

PART - III

Time Allowed : 3.00 Hours]

MATHEMATICS

[Maximum Marks : 100

Instructions : (1) Check the question paper for fairness of printing. If there is any lack of fairness, inform the Hall Supervisor immediately.

(2) Use Blue or Black ink to write and underline and pencil to draw diagrams.

Note : This question paper contains four parts.

Part - I (Marks : 14)

Note : (1) Answer all the 14 questions. $14 \times 1 = 14$

(2) Choose the most suitable answer from the given four alternatives and write the option code with the corresponding answer

- If $n(A \times B) = 6$ and $A = \{1, 3\}$ then $n(B)$ is
(1) 1 (2) 2 (3) 3 (4) 6
- Let $n(A) = m$ and $n(B) = n$ then the total number of non-empty relations that can be defined from A to B is
(1) m^n (2) n^m (3) $2^{mn} - 1$ (4) 2^{mn}
- In an A.P., the first term is 1 and the common difference is 4. How many terms of the A.P must be taken for their sum to be equal to 120?
(1) 6 (2) 7 (3) 8 (4) 9
- Euclid's division lemma states that for positive integers a and b , there exist unique integers q and r such that $a = bq + r$, where r must satisfy.
(1) $1 < r < b$ (2) $0 < r < b$
(3) $0 \leq r < b$ (4) $0 < r \leq b$
- The number of points of intersection of the quadratic polynomial $x^2 + 4x + 4$ with the X axis.
(1) 0 (2) 1 (3) 0 or 1 (4) 2
- The non- diagonal elements in any unit matrix are _____.
(1) 0 (2) 1 (3) m (4) n
- If A is a 2×3 matrix and B is a 3×4 matrix, how many columns does AB have
(1) 3 (2) 4 (3) 2 (4) 5
- A tangent is perpendicular to the radius at the
(1) centre (2) point of contact
(3) infinity (4) chord

- The slope of the line joining $(12, 3)$, $(4, a)$ is $\frac{1}{8}$. The value of 'a' is
(1) 1 (2) 4 (3) -5 (4) 2

- If $x = a \tan \theta$ and $y = b \sec \theta$ then
(1) $\frac{y^2}{b^2} - \frac{x^2}{a^2} = 1$ (2) $\frac{x^2}{a^2} - \frac{y^2}{b^2} = 1$
(3) $\frac{x^2}{a^2} + \frac{y^2}{b^2} = 1$ (4) $\frac{x^2}{a^2} - \frac{y^2}{b^2} = 0$

- Which of the following is not a measure of dispersion?

(1) Range
(2) Standard deviation
(3) Arithmetic mean (4) Variance

- The height of a right circular cone whose radius is 5 cm and slant height is 13 cm will be

(1) 12 cm (2) 10 cm
(3) 13 cm (4) 5 cm

- If the standard deviation of x, y, z is p then the standard deviation of $3x + 5, 3y + 5, 3z + 5$ is

(1) $3p + 5$ (2) $3p$
(3) $p + 5$ (4) $9p + 15$

- Variance of first 20 natural numbers is

(1) 32.25 (2) 44.25
(3) 33.25 (4) 30

Part - II (Marks : 20)

Note : Answer 10 questions. Question No. 28 is compulsory. $10 \times 2 = 20$

- If $B \times A = \{(-2, 3), (-2, 4), (0, 3), (0, 4), (3, 3), (3, 4)\}$ find A and B.

16. Compute x such that $10^4 \equiv x \pmod{19}$.

17. Simplify: $\frac{4x^2y}{2z^2} \times \frac{6xz^3}{20y^4}$

18. The number of volleyball games that must be scheduled in a league with n teams is given by $G(n) = \frac{n^2 - n}{2}$ where each team plays with every other team exactly once. A league schedules 15 games. How many teams are in the league?

19. Find the values of x , y and z from the following equation $\begin{bmatrix} 12 & 3 \\ x & 5 \end{bmatrix} = \begin{bmatrix} y & z \\ 3 & 5 \end{bmatrix}$

20. What length of ladder is needed to reach a height of 7 ft along the wall when the base of the ladder is 4 ft from the wall?

21. Prove that : $\frac{\sqrt{1+\cos\theta}}{\sqrt{1-\cos\theta}} = \operatorname{cosec} \theta + \cot \theta$.

22. The volumes of two cones of same base radius are 3600 cm^3 and 5040 cm^3 . Find the ratio of heights.

23. Find the standard deviation of first 21 natural numbers.

24. If $f(x) = 3 + x$, $g(x) = x - 4$, then check whether $f \circ g = g \circ f$.

25. An organization plans to plant saplings in 25 streets in a town in such a way that one sapling for the first street, three for the second, nine for the third and so on. How many saplings are needed to complete the work?

26. Find the 19th term of an A.P. $-11, -15, -19, \dots$

27. In $\triangle ABC$, D and E are points on the sides AB and AC respectively. Show that $DE \parallel BC$ if $AB = 12 \text{ cm}$, $AD = 8 \text{ cm}$, $AE = 12 \text{ cm}$ and $AC = 18 \text{ cm}$.

28. What is the slope of a line whose inclination with positive direction of x -axis is
(i) 90° (ii) 0°

Part - III (Marks : 50)

Note : Answer 10 questions. Question No. 42 is compulsory. **10 \times 5 = 50**

29. Let $A = \{x \in \mathbb{W} \mid x < 2\}$, $B = \{x \in \mathbb{N} \mid 1 < x \leq 4\}$ and $C = \{3, 5\}$. Verify that

(i) $A \times (B \cup C) = (A \times B) \cup (A \times C)$

(ii) $A \times (B \cap C) = (A \times B) \cap (A \times C)$

(iii) $(A \cup B) \times C = (A \times C) \cup (B \times C)$

30. If $f(x) = x^2$, $g(x) = 3x$ and $h(x) = x - 2$. Prove that $(f \circ g) \circ h = f \circ (g \circ h)$.

31. The ratio 6th and 8th terms of an A.P is 7 : 9. Find the ratio of 9th term to 13th terms.

32. Prove that $n^2 - n$ divisible by 2 for every positive integer n .

33. Find the values of m and n if the following polynomial are perfect square : $x^4 - 8x^3 + mx^2 + nx + 16$

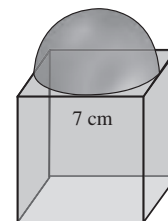
34. The roots of the equation $x^2 + 6x - 4 = 0$ are α, β . Find the quadratic equation whose roots are $\frac{2}{\alpha}$ and $\frac{2}{\beta}$.

35. An Emu which is 8 feet tall is standing at the foot of a pillar which is 30 feet height. It walks away from the pillar. The shadow of the emu falls beyond Emu. What is the relation between the length of the shadow and the distance from the Emu to the pillar?

36. Find the equation of a straight line passing through $(1, -4)$ and has intercepts which are in the ratio 2 : 5.

37. From the top of the tower 60m high the angles of depression of the top and bottom of a vertical lamp post are observed to be 38° and 60° respectively. Find the height of the lamp post ($\tan 38^\circ = 0.7813$, $\sqrt{3} = 1.732$).

38. As shown in figure a cubical block of side 7 cm is surmounted by a hemisphere. Find the surface area of the solid.



39. The total marks scored by two students Sathya and Vidhya in 5 subjects are 460 and 480 with standard deviation 4.6 and 2.4 respectively. Who is more consistent in performance?

40. If for a distribution, $\Sigma(x - 5) = 3$, $\Sigma(x - 5)^2 = 43$, and total number of observations is 18, find the mean and standard deviation.

41. $A = \begin{bmatrix} 3 & 0 \\ 4 & 5 \end{bmatrix}$, $B = \begin{bmatrix} 6 & 3 \\ 8 & 5 \end{bmatrix}$, $C = \begin{bmatrix} 3 & 6 \\ 1 & 1 \end{bmatrix}$ find the matrix D, such that $CD - AB = 0$.

42. A metallic sheet in the form of a sector of a circle of radius 21 cm has central angle of 216° . The sector is made into a cone by bringing the bounding radii together. Find the volume of the cone formed.

Part - IV

(Marks :16)

Note : Answer All questions.

2 \times 8 = 16

43. (a) Construct a $\triangle ABC$ such that $AB = 5.5$ cm, $\angle C = 25^\circ$ and the altitude from C to AB is 4 cm.

(OR)

- (b) Draw a circle of radius 4.5 cm. Take a point on the circle. Draw the tangent at that point using the alternate segment theorem.

44. (a) Graph the following linear function $y = \frac{1}{2}x$. Identify the constant of variation and verify it with the graph. Also (i) find y when $x = 9$ (ii) find x when $y = 7.5$.

(OR)

- (b) Draw the graph of $y = x^2 + x$ and hence solve $x^2 + 1 = 0$.

ANSWERS

Part - I

1. (3) 3
2. (3) $2^{mn} - 1$
3. (3) 8
4. (3) $0 \leq r < b$
5. (2) 1
6. (1) 0

7. (2) 4
8. (2) point of contact
9. (4) 2
10. (1) $\frac{y^2}{b^2} - \frac{x^2}{a^2} = 1$
11. (3) Arithmetic mean
12. (1) 12 cm
13. (2) $3p$
14. (3) 33.25

Part - II

15. Given $B \times A = \{(-2, 3), (-2, 4), (0, 3), (0, 4), (3, 3), (3, 4)\}$

Here $B = \{-2, 0, 3\}$

[All the first elements of the order pair]

and $A = \{3, 4\}$

[All the second elements of the order pair]

16. $10^2 = 100 \equiv 5 \pmod{19}$
 $10^4 = (10^2)^2 \equiv 5^2 \pmod{19}$
 $10^4 \equiv 25 \pmod{19}$
 $10^4 \equiv 6 \pmod{19} \quad (\because 25 \equiv 6 \pmod{19})$
 $\therefore x = 6.$

17. $\frac{4x^2y}{2z^2} \times \frac{6xz^3}{20y^4} = \frac{3x^3z}{5y^3}$

18. $G(n) = \frac{n^2 - n}{2} \Rightarrow 15 = \frac{n^2 - n}{2}$

$$\Rightarrow 30 = n^2 - n$$

$$n^2 - n - 30 = 0$$

$$\Rightarrow n^2 - 6n + 5n - 30 = 0$$

$$n(n - 6) + 5(n - 6) = 0$$

$$(n - 6)(n + 5) = 0$$

$$\Rightarrow n = 6, -5$$

As n cannot be (-ve), $n = 6$.

\therefore There are 6 teams in the league.

19. $\begin{bmatrix} 12 & 3 \\ x & 5 \end{bmatrix} = \begin{bmatrix} y & z \\ 3 & 5 \end{bmatrix} \Rightarrow x = 3; y = 12; z = 3$

Hint:

$$\begin{array}{r} -30 \\ -1 \\ \hline -6 \quad 5 \\ (n-6) \quad (n+5) \end{array}$$

10th
Standard

SURA'S MODEL QUESTION PAPER

5

PART - III

Time Allowed : 3.00 Hours]

MATHEMATICS

[Maximum Marks : 100

Instructions : (1) Check the question paper for fairness of printing. If there is any lack of fairness, inform the Hall Supervisor immediately.

(2) Use Blue or Black ink to write and underline and pencil to draw diagrams.

Note : This question paper contains four parts.

Part - I

(Marks : 14)

Note : (1) Answer all the 14 questions. $14 \times 1 = 14$

(2) Choose the most suitable answer from the given four alternatives and write the option code with the corresponding answer

- A system of three linear equations in three variables is inconsistent if their planes
 - intersect only at a point
 - intersect in a line
 - coincides with each other
 - do not intersect
- The slope of the line joining (12, 3), (4, a) is $\frac{1}{8}$. The value of 'a' is
 - 1
 - 4
 - 5
 - 2
- If the ratio of the height of a tower and the length of its shadow is $\sqrt{3} : 1$, then the angle of elevation of the sun has measure.
 - 45°
 - 30°
 - 90°
 - 60°
- If there are 1024 relations from a set $A = \{1, 2, 3, 4, 5\}$ to a set B, then the number of elements in B is
 - 3
 - 2
 - 4
 - 8
- Kamalam went to play a lucky draw contest. 135 tickets of the lucky draw were sold. If the probability of Kamalam winning is $\frac{1}{9}$, then the number of tickets bought by Kamalam is
 - 5
 - 10
 - 15
 - 20
- The sum of the exponents of the prime factors in the prime factorization of 1729 is
 - 1
 - 2
 - 3
 - 4

- Which of the following is incorrect?
 - $P(A) > 1$
 - $0 \leq P(A) \leq 1$
 - $P(\phi) = 0$
 - $P(A) + P(\bar{A}) = 1$
- The range of first 10 prime numbers is
 - 9
 - 20
 - 27
 - 5
- If $\sin \theta = \cos \theta$, then $2 \tan^2 \theta + \sin^2 \theta - 1$ is equal to
 - $-\frac{3}{2}$
 - $\frac{3}{2}$
 - $\frac{2}{3}$
 - $-\frac{2}{3}$
- How many tangents can be drawn to the circle from an exterior point?
 - one
 - two
 - infinite
 - zero
- The sum of all deviations of the data from its mean is
 - always positive
 - always negative
 - zero
 - non-zero integer
- The ratio of the volumes of a cylinder, a cone and a sphere, if each has the same diameter and same height is
 - 1 : 2 : 3
 - 2 : 1 : 3
 - 1 : 3 : 2
 - 3 : 1 : 2
- Find the matrix X if $2X + \begin{bmatrix} 1 & 3 \\ 5 & 7 \end{bmatrix} = \begin{bmatrix} 5 & 7 \\ 9 & 5 \end{bmatrix}$
 - $\begin{bmatrix} -2 & -2 \\ 2 & -1 \end{bmatrix}$
 - $\begin{bmatrix} 2 & 2 \\ 2 & -1 \end{bmatrix}$
 - $\begin{bmatrix} 1 & 2 \\ 2 & 2 \end{bmatrix}$
 - $\begin{bmatrix} 2 & 1 \\ 2 & 2 \end{bmatrix}$

14. The excluded value of the rational expression $\frac{x^3 + 8}{x^2 - 2x - 8}$ is
- (1) 8 (2) 2 (3) 4 (4) 1

Part - II

(Marks : 20)

Note : Answer 10 questions. Question No.28 is compulsory. **$10 \times 2 = 20$**

15. If A and B are two mutually exclusive events of a random experiment and $P(\text{not } A) = 0.45$, $P(A \cup B) = 0.65$, then find $P(B)$.
16. If $3 + k$, $18 - k$, $5k + 1$ are in A.P. then find k .
17. The product of Kumaran's age (in years) two years ago and his age four years from now is one more than twice his present age. What is his present age?
18. Find the angle of elevation of the top of a tower from a point on the ground, which is 30 m away from the foot of a tower of height $10\sqrt{3}$ m.
19. $1^3 + 2^3 + 3^3 + \dots + k^3 = 16900$, then find $1 + 2 + 3 + \dots + k$.
20. A and B are two candidates seeking admission to IIT. The probability that A getting selected is 0.5 and the probability that both A and B getting selected is 0.3. Prove that the probability of B being selected is atmost 0.8.
21. A hemi-spherical hollow bowl has material of volume $\frac{436\pi}{3}$ cubic cm. Its external diameter is 14 cm. Find its thickness.
22. Three fair coins are tossed together. Find the probability of getting
- (i) atleast one tail
- (ii) atmost one head
23. Find the sum of $1 + 3 + 5 + \dots + 55$.
24. The hill in the form of a right triangle has its foot at (19, 3). The inclination of the hill to the ground is 45° . Find the equation of the hill joining the foot and top.
25. A tower stands vertically on the ground. From a point on the ground, which is 48m away from the foot of the tower, the angle of elevation of the top of the tower is 30° . Find the height of the tower.

26. A cone of height 24 cm is made up of modeling clay. A child reshapes it in the form of a cylinder of same radius as cone. Find the height of the cylinder.
27. Solve by factorization method : $2x^4 - 2\sqrt{6}x + 3 = 0 + 42 = 0$.
28. In a theatre, there are 20 seats in the front row and 30 rows were allotted. Each successive row contains two additional seats than its front row. How many seats are there in the last row?

Part - III

(Marks : 50)

Note : Answer 10 questions. Question No. 42 is compulsory. **$10 \times 5 = 50$**

29. A box contains cards numbered 3, 5, 7, 9, ... 35, 37. A card is drawn at random from the box. Find the probability that the drawn card have either multiples of 7 or a prime number.
30. O is any point inside a triangle ABC. The bisector of $\angle AOB$, $\angle BOC$ and $\angle COA$ meet the sides AB, BC and CA in point D, E and F respectively.
- Show that $AD \times BE \times CF = DB \times EC \times FA$
31. Find the sum of $10^3 + 11^3 + 12^3 + \dots + 20^3$.
32. An oil funnel of tin sheet consists of a cylindrical portion 10 cm long attached to a frustum of a cone. If the total height is 22 cm, the diameter of the cylindrical portion be 8cm and the diameter of the top of the funnel be 18 cm, then find the area of the tin sheet required to make the funnel.
33. Show that the angle bisectors of a triangle are concurrent.
34. Two farmers Thilagan and Kausigan cultivates three varieties of grains namely rice, wheat and ragi. If the sale (in ₹) of three varieties of grains by both the farmers in the month of April is given by the matrix.

April sale in ₹

$$A = \begin{bmatrix} \text{rice} & \text{Wheat} & \text{ragi} \\ 500 & 1000 & 1500 \\ 2500 & 1500 & 500 \end{bmatrix} \begin{matrix} \text{Thilagan} \\ \text{Kausigan} \end{matrix}$$

and the May month sale (in ₹) is exactly twice as that of the April month sale for each variety.

- (i) What is the average sales of the months April and May.
- (ii) If the sales continues to increase in the same way in the successive months, what will be sales in the month of August?
35. Show that the given points are collinear: $(-3, -4)$, $(7, 2)$ and $(12, 5)$
36. A girl is twice as old as her sister. Five years hence, the product of their ages (in years) will be 375. Find their present ages.
37. The area of a triangle is 5 sq.units. Two of its vertices are $(2, 1)$ and $(3, -2)$. The third vertex is (x, y) where $y = x + 3$. Find the coordinates of the third vertex.
38. If $S_n = (x + y) + (x^2 + xy + y^2) + (x^3 + x^2y + xy^2 + y^3) + \dots + n$ terms then prove that $(x - y)$
- $$S_n = \left[\frac{x^2(x^n - 1)}{x - 1} - \frac{y^2(y^n - 1)}{y - 1} \right]$$
39. If $x \sin^3 \theta + y \cos^3 \theta = \sin \theta \cos \theta$ and $x \sin \theta = y \cos \theta$, then prove that $x^2 + y^2 = 1$.
40. In a game, the entry fee is ₹150. The game consists of tossing a coin 3 times. Dhana bought a ticket for entry. If one or two heads show, she gets her entry fee back. If she throws 3 heads, she receives double the entry fees. Otherwise she will lose. Find the probability that she (i) gets double entry fee (ii) just gets her entry fee (iii) loses the entry fee.
41. Solve the following quadratic equation by completing the square method $\frac{5x+7}{x-1} = 3x + 2$
42. From a well-shuffled pack of 52 cards, a card is drawn at random. Find the probability of it being either a red king or a black queen.

Part - IV
(Marks : 16)

Note : Answer All questions.

2 × 8 = 16

43. (a) Take a point which is 11 cm away from the centre of a circle of radius 4 cm and draw the two tangents to the circle from that point.

(OR)

- (b) Draw a tangent to the circle from the point P having radius 3.6 cm, and centre at O. Point P is at a distance 7.2 cm from the centre.
44. (a) The following table shows the data about the number of pipes and the time taken to fill the same tank.

No. of pipes (x)	2	3	6	9
Time Taken (in min) (y)	45	30	15	10

Draw the graph for the above data and hence

- (i) find the time taken to fill the tank when five pipes are used
- (ii) Find the number of pipes when the time is 9 minutes.

(OR)

- (b) Graph the following quadratic equations and state their nature of solutions.

$$x^2 + x + 7 = 0$$



ANSWERS

Part - I

- (4) do not intersect
- (4) 2
- (4) 60°
- (2) 2
- (3) 15
- (3) 3
- (1) $P(A) > 1$
- (3) 27
- (2) $\frac{3}{2}$
- (2) two
- (3) zero
- (4) 3 : 1 : 2
- (2) $\begin{bmatrix} 2 & 2 \\ 2 & -1 \end{bmatrix}$
- (3) 4

PART - III

Time Allowed : 3.00 Hours]

SCIENCE

[Maximum Marks : 75

Instructions: (1) Check the question paper for fairness of printing. If there is any lack of fairness, inform the Hall Supervisor immediately.

(2) Use **Blue** or **Black** ink to write and underline and pencil to draw diagrams.

Note: This question paper contains **four** parts.

PART - I

Note: (i) Answer **all** the questions. (12 × 1 = 12)

(ii) Choose the most appropriate answer from the given **four** alternatives and write the option code and the corresponding answer.

1. To project the rockets which of the following principle(s) is / (are) required?
 - (a) Newton's third law of motion
 - (b) Newton's law of gravitation
 - (c) Law of conservation of linear momentum
 - (d) Both (a) and (c)
2. SI unit of resistance is _____.
 - (a) Mho
 - (b) Joule
 - (c) Ohm
 - (d) Watt
3. Sound waves travel in air with a speed of about _____ at NTP.
 - (a) 340×10^8 m/s
 - (b) 340 m/s
 - (c) 3×10^8 m/s
 - (d) 3×10^{-8} m/s
4. Unit of radioactivity is _____.
 - (a) Roentgen
 - (b) Curie
 - (c) Becquerel
 - (d) All the above
5. Alloy used in the manufacturing of pressure cooker is _____.
 - (a) Brass
 - (b) Bronze
 - (c) Magnalium
 - (d) Duralumin
6. The IUPAC name of an organic compound is 3-methyl butan-1-ol. What type compound it is?
 - (a) Aldehyde
 - (b) Carboxylic acid
 - (c) Ketone
 - (d) Alcohol
7. The concept of blood group is derived by _____.
 - (a) Wiener
 - (b) Karl Landsteiner
 - (c) William Harvey
 - (d) His
8. Syngamy results in the formation of _____.
 - (a) Zoospores
 - (b) Conidia
 - (c) Zygote
 - (d) Chlamydozoospores
9. The large elongated cells that provide nutrition to developing sperms are _____.
 - (a) Primary germ cells
 - (b) Sertoli cells
 - (c) Leydig cells
 - (d) Spermatogonia
10. Life originates from pre-existing life was showed by :
 - (a) Louis Pasteur
 - (b) Oparin
 - (c) Haldane
 - (d) Lamarck
11. Match the following

1. Soil erosion	i) renewable energy
2. Green house gas	ii) CO ₂
3. Wind	iii) Removal of vegetation
4. CFL bulbs	iv) acid rain

 - (a) 1 - (iv), 2 - (iii), 3 - (ii), 4 (i)
 - (b) 1 - (iii), 2 - (iv), 3 - (i), 4 (ii)
 - (c) 1 - (iii), 2 - (i), 3 - (iv), 4 (ii)
 - (d) 1 - (i), 2 - (iv), 3 - (ii), 4 (iii)
12. Find the correct pair:

a) DNA ligase	- Replication fork
b) Helicase	- New strand
c) 2n-2	- Nullisomy
d) 4n	- Monosomy

PART - II

Note: Answer **any seven** questions. Question No. 22 is **compulsory**. (7 \times 2 = 14)

13. When a sound wave travels through air, the air particles :
 - (a) vibrate along the direction of the wave motion.
 - (b) vibrate but not in any fixed direction.
 - (c) vibrate perpendicular to the direction of the wave motion.
 - (d) do not vibrate.
14. (a) What is the audible range of frequency?
(b) What is the minimum distance needed for an Echo?
15. Write any 2 uses of Ethanol.
16. What is respiratory quotient?
17. Draw and label the parts of a sperm.
18. What is called evolution?
19. Distinguish between somatic gene therapy and germ line gene therapy.
20. How is Cancer Cell different from Normal Cell?
21. How are e-wastes generated?
22. State Avogadro's Law.

PART - III

Note: Answer **any seven** questions. Question No. 32 is **compulsory**. (7 \times 4 = 28)

23. (a) Write the symbol for the following component.
 - (i) Ground connection
 - (ii) Resistor
 - (iii) Light emitting diode
 - (iv) A diode
- (b) A charge of 12 Coulomb flows through a bulb in 5 seconds. What is the current through the bulb?
24. (a) Define Atomicity.
(b) Calculate the molecular mass of CO₂.
25. (a) How is rust formed? Give the equation for formation of rust.
(b) State 2 methods of preventing corrosion.
26. (a) What is photosynthesis and where does it occur in a cell?
(b) Differentiate Aerobic and Anaerobic respiration.
27. Name the gaseous plant hormone. Mention any three of its physiological effects in plants.
28. (a) What is pollination?
(b) State the importance of pollination.

29. Explain the structure of chromosome.
30. Discuss the importance of biotechnology in the field of medicine.
31. How do rainwater harvesting structures recharge ground water?
32. ${}_{92}^{238}\text{U}$ experience α -decay. Find the number of neutrons in the daughter element.

PART - IV

Note: Answer **all** the questions. Draw a diagrams wherever **necessary**. (3 \times 7 = 21)

33. (a) (i) Shock absorbers are used in luxury buses. why?
(ii) A weight of a man is 686 N on the surface of the earth. Calculate the weight of the same person on moon. ('g' value of a moon is 1.625 ms⁻²)
(iii) Name the law of motion used in flying of birds. Give another example for the same law.

(OR)

- (b) (i) Differentiate the eye defects : Myopia and Hypermetropia.
(ii) Write any 2 applications of concave lens.
34. (a) (i) What happens when MgSO₄ · 7H₂O is heated? Write the appropriate equation.
(ii) Explain hygroscopic substances and deliquescent substances with examples.

(OR)

- (b) (i) What are called thermolysis reactions?
(ii) Differentiate reversible and irreversible reactions.
35. (a) (i) Enumerate the functions of blood. (any three)
(ii) Guard cells are responsible for opening and closing of stomata. Give reason for this statement.
(iii) What is cohesion?

(OR)

- (b) (i) Suggest measures to overcome the problems of an alcoholic.
(ii) What are the contributing factors for obesity?

★ ★ ★

Answers

PART - I

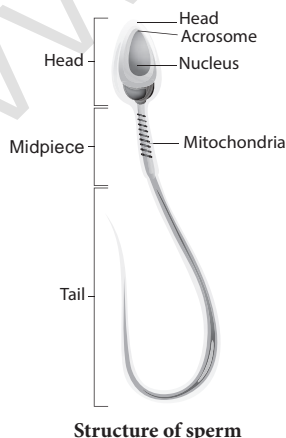
1. (d) Both (a) and (c)
2. (c) Ohm
3. (b) 340 m/s
4. (d) All the above
5. (d) Duralumin
6. (d) Alcohol
7. (b) Karl Landsteiner
8. (c) Zygote
9. (b) Sertoli cells
10. (a) Louis Pasteur
11. (b) 1 - (iii), 2-(iv), 3-(i), 4(ii)
12. (c) 2n - 2 - Nullisomy

PART - II

13. (a) vibrate along the direction of the **wave motion**
14. (a) Audible range of frequency is **20** and **20,000 Hz**.
(b) The **minimum distance** needed for an echo **17.2 m**.
15. (i) Used as an **anti-freeze in automobile radiators**.
(ii) Used as an **antiseptic to sterilize wounds**, in hospitals.
16. (i) Respiratory quotient is the ratio of **volume of carbon dioxide** liberated and the **volume of oxygen** consumed during respiration.
(ii) It is expressed as

$$RQ = \frac{\text{Volume of CO}_2 \text{ liberated}}{\text{Volume of O}_2 \text{ consumed}}$$

17.



18. Gradual changes occurring in living organisms over a period of time.
19. **Somatic gene therapy and germ line gene therapy:**

S. No.	Somatic gene therapy	Germ line gene therapy
1.	It is the replacement of defective gene in somatic cells .	It is the replacement of defective gene in germ cells (egg and sperm).
2.	It is only beneficial to the patient but not carried to the next generation.	The gene can be carried to the next generation but till date only somatic gene therapy has been targeted.

20.

S. No.	Cancer Cell	Normal cell
1.	The size of the nucleus is large .	They have normal small sized nucleus.
2.	The nucleoli are very prominent .	The nucleoli are less prominent .

21. E - wastes are generally called as **electronic wastes**, they are generated at houses, Industries etc.
22. Avogadro's law states that at constant pressure and temperature, the volume of gas is **directly proportional** to number of atoms or molecules in it.
(ie) $V \propto n$ (or) $\frac{V}{n} = \text{constant}$

PART - III

23. (a)

	Component	Symbol Used
(i)	Ground connection	
(ii)	Resistor	
(iii)	Light emitting diode	
(iv)	A diode	

(b) Given :

$$\text{Charge } Q = 12 \text{ C}$$

$$\text{time } t = 5 \text{ sec}$$

$$I = \frac{Q}{t}$$

$$I = \frac{12}{5} = 2.4 \text{ A}$$

$$I = 2.4 \text{ A}$$

24. (a) The **number of atoms** present in the molecule is called as its atomicity.

(b) CO₂

$$\text{C} - 1 \times 40 = 40$$

$$\begin{aligned} \text{O} - 2 \times 16 &= \underline{32} \\ &= 72 \text{ g} \end{aligned}$$

Gram molecular mass of CO₂ = **72 g**.

25. (a) When iron is exposed to moist air, it forms a layer of **brown hydrated ferric oxide** on its surface. This compound is known as rust.



(b) **Methods of preventing corrosion :**

Alloying :

- (i) The metals can be **alloyed** to prevent from the process of corrosion.
(ii) E.g: Stainless Steel

Surface Coating: It involves application of a **protective coating** over the metal.

26. (a) (i) Photosynthesis is a process by which autotrophic organisms like green plants, algae and chlorophyll containing bacteria **utilize the energy from sunlight** to synthesize their own food.
(ii) It occurs in the **chloroplast** of plant cells. **Light reaction** occurs in **grana** of chloroplast and **dark reaction** occurs in **stroma** of chloroplast.

(b) **Aerobic respiration and anaerobic Respiration:**

S. No.	Aerobic Respiration	Anaerobic Respiration
1.	Organic food is completely oxidised with the help of oxygen .	Organic food is broken down in the absence of oxygen .
2.	Glucose is broken down into carbon dioxide, water and energy.	Glucose is converted into ethanol or lactic acid.
3.	Lot of energy is produced	Very small quantity of energy is produced
4.	It is a complex process and occurs in three major steps.	It is a simpler process .

27. Ethylene is the gaseous plant hormone. Its physiological effects are:

- (i) Ethylene promotes the **ripening of fruits**.
Eg : Apple, Mango, Banana, etc.
(ii) Ethylene **inhibits** the **elongation** of stem and root in dicots.
(iii) Ethylene **hastens the senescence** of leaves and flowers.

28. (a) The **transfer of pollen grains** from anther to stigma of a flower is called as pollination.

(b) **Importance of Pollination :**

- (i) It results in **fertilization** which leads to the formation of fruits and seed.
(ii) New varieties of plants are formed through **new combination of genes** in case of cross pollination.

29. (i) The chromosomes are thin, long and thread like structures consists of two identical strands called **sister chromatids**.
(ii) They are held together by the **centromere**.
(iii) Each chromatid is made up of spirally coiled thin structure called **chromonema**.
(iv) The chromonema has number of bead-like structures along its length which are called **chromomeres**.

10th
Standard

PUBLIC EXAM MODEL QUESTION PAPER

3

PART - III

Time Allowed : 3.00 Hours]

SCIENCE

[Maximum Marks : 75

Instructions: (1) Check the question paper for fairness of printing. If there is any lack of fairness, inform the Hall Supervisor immediately.

(2) Use **Blue** or **Black** ink to write and underline and pencil to draw diagrams.

Note: This question paper contains **four** parts.

PART - I

Note: (i) Answer **all** the questions. (12 × 1 = 12)

(ii) Choose the most appropriate answer from the given **four** alternatives and write the option code and the corresponding answer.

- To project the rockets which of the following principles is / are required?
 - Newton's third law of motion
 - Newton's law of gravitation
 - Law of conservation of linear momentum
 - Both a and c
- Kilowatt hour is the unit of _____.
 - resistivity
 - conductivity
 - electrical energy
 - electrical power
- _____ element emits its radiation spontaneously
 - Ni
 - Pd
 - Pt
 - U
- Which of the following is a triatomic molecule?
 - Glucose
 - Helium
 - Carbon dioxide
 - Hydrogen
- _____ is an important metal to form amalgam
 - Ag
 - Hg
 - Mg
 - Al
- The component present in lesser amount, in a solution is called _____.
 - Solute
 - solvent
 - Solution
 - Colloid
- A patient with blood group 'O' was injured in an accident and has blood loss. In this condition the doctor should effectively use _____ blood group for transfusion.
 - 'O' group
 - 'AB' group
 - 'A' or 'B' group
 - All blood group

- Excessive consumption of alcohol leads to _____.
 - Loss of memory
 - Cirrhosis of liver
 - State of hallucination
 - Suppression of brain function
- _____ is formed during anaerobic respiration
 - Carbohydrate
 - Ethyl alcohol
 - Acetyl CoA
 - Pyruvate
- Casparian strips are present in the _____ of the root.
 - Cortex
 - Pith
 - Pericycle
 - Endodermis
- Match the following

1. Tidal energy	i) Hydro Power
2. Biogas	ii) Natural gas
3. Fossil fuel	iii) Gobas gas
4. Water energy	iv) Ocean tides

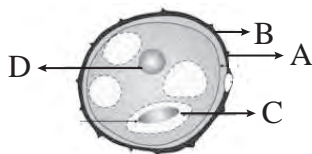
 - 1 - (iv), 2-(iii), 3-(ii), 4-(i)
 - 1 - (iii), 2-(iv), 3-(i), 4-(ii)
 - 1 - (iii), 2-(i), 3-(iv), 4-(ii)
 - 1 - (i), 2-(iv), 3-(ii), 4-(iii)
- Find the correct pair:

a) V-Shaped chromosomes	- submetacentric
b) Waldeyer	- Chromosomes
c) L-Shaped chromosomes	- acrocentric
d) Watson and crick	- Basic principles of Heredity

PART - II

Note: Answer **any seven** questions. Question No. 22 is **compulsory**. (7 \times 2 = 14)

13. State Newton's second law.
14. What are the causes of 'Myopia'?
15. What is the minimum distance needed for an echo?
16. Why does the rate of a reaction increase while raising the temperature?
17. Differentiate soaps and detergents.
18. Write the dental formula of rabbit.
19. What is Bolting?
20. Identify the parts A, B, C, & D.



21. How can you determine the age of fossils?
22. A charge of 10 coulomb flows through a bulb in 5 second. What is the current through the bulb?

PART - III

Note: Answer **any seven** questions. Question No. 32 is **compulsory**. (7 \times 4 = 28)

23. State and prove the law of conservation of linear momentum.
24. (i) Draw a ray diagram to show the image formed by a convex lens when the object is placed between F and 2F.
(ii) Define one calorie.
25. (i) How many electrons are passing per second in a circuit in which there is a current of 5A?
(ii) Mention two cases in which there is no Doppler effect in sound.
26. Derive the relationship between relative molecular mass and vapour density.
27. How is metal corrosion prevented?
28. With a neat labelled diagram explain the structure of a neuron.
29. (a) Read the following content and answer the questions below.

Pure - bred tall Pea plants are first crossed with pure - bred dwarf pea plants. The pea plants obtained in F₁ generation are then cross - bred to produce F₂ generation of pea plant.

- (i) What do the plants of F₁ generation look like?
- (ii) What is the ratio of tall plants to dwarf plants in F₂ generation?
- (iii) Which type of plants were missing in F₁ generation but reappeared in F₂ generation?
- (b) Why is the sino - atrial node called the pacemaker of heart?
30. Differentiate the following
 - (i) Monocot root and Dicot root
 - (ii) Aerobic and Anaerobic respiration.
31. (i) What precautions can be taken for preventing heart disease?
(ii) Name two maize hybrids rich in amino acid lysine.
32. (i) Write the features of Nuclear fission and Nuclear fusion.
(ii) Calculate the pH of 0.01M HNO₃?

PART - IV

Note: Answer **all** the questions. Draw a diagrams wherever **necessary**. (3 \times 7 = 21)

33. (a) (i) State Boyle's law.
(ii) Explain the experiment of measuring the real and apparent expansion of a liquid with neat diagram.
(OR)
(b) (i) A force of 5 N applied on a body produces an acceleration 5cm s⁻².
(ii) Calculate the velocity of a moving body of mass 5 kg whose linear momentum is 2 kg ms⁻¹.
(iii) Define moment of a couple.
34. (a) (i) Calculate the mass of 1.51 \times 10²³ molecule of H₂O.
(ii) Calculate the moles of 46g sodium.
(iii) Calculate the number of molecules present in the 36g water.

(OR)

- (b) Write notes on various factors affecting solubility.
35. (a) (i) Why are thyroid hormones referred as personality hormones?
(ii) Define triple fusion.
(iii) Enumerate the importance of forest.

(OR)

- (b)
 - (i) List out any three parasitic adaptations of leech.
 - (ii) Natural selection is a driving force for evolution. How?

★ ★ ★

Answers

PART - I

1. (d) Both a and c
2. (c) electrical energy
3. (d) U
4. (c) Carbon dioxide
5. (b) Hg
6. (a) Solute
7. (a) 'O' group
8. (b) Cirrhosis of liver
9. (b) Ethyl alcohol
10. (d) Endodermis
11. (a) 1 - (iv), 2-(iii), 3-(ii), 4-(i)
12. (b) Waldeyer - Chromosomes

PART - II

13. The force acting on a body is **directly proportional** to the rate of change of linear momentum of the body and the change in momentum takes place in the direction of force.

$$F = m \times a \quad (\text{Force} = \text{mass} \times \text{acceleration})$$

14. (i) Myopia, also known as **short sightedness**, occurs due to the **lengthening of eye ball**.
- (ii) The **focal length** of eye lens is **reduced** or the **distance** between eye lens and retina **increases**.
- (iii) Due to this, the image of distant objects are formed before the retina.

15. The minimum distance needed for an echo **17.2m.**
16. Increase in temperature **provides energy** to break more bonds and thus **speeds up the reaction.**

17.

Soap	Detergent
It forms a scum in hard water.	Does not form a scum in hard water.
It has poor foaming capacity.	It has rich foaming capacity.
Soaps are biodegradable .	Most of the detergents are non-biodegradable .

18. ($I \frac{2}{1}$, $C \frac{0}{0}$, PM $\frac{3}{2}$, H $\frac{3}{3}$).
19. Treatment of Rosette plants with Gibberellin induces sudden shoot elongation followed by flowering. This is called **bolting**.
20. A - Exine B - Intine
C - Generative cell
D - Vegetative nucleus
21. (i) The age of fossils is determined by **radioactive elements** present in it.
(ii) They may be **carbon, uranium, lead or potassium**.
(iii) **Radioactive carbon (c^{14}) dating method** is used to determine the age.
22. Charge Q = 10 C, Time t = 5 s.

Therefore, current I = $\frac{Q}{t} = \frac{10}{5} = 2 \text{ A}$.

PART - III

23. The principle of conservation of linear momentum states that “There is **no change in the linear momentum** of a system of bodies as long as no net external force acts on them”

Proof:

- (i) Let two bodies A and B having masses m_1 and m_2 move with initial velocity u_1 and u_2 in a straight line. i.e., $u_1 > u_2$.
- (ii) During an interval of time t second, they tend to have a collision. After the impact, both of them move along the same straight line with a velocity v_1 and v_2 respectively.

10th
Standard

PUBLIC EXAM MODEL QUESTION PAPER

1

PART - III

Time Allowed : 3.00 Hours]

SOCIAL SCIENCE

[Maximum Marks : 100

Instructions: (1) Check the question paper for fairness of printing. If there is any lack of fairness, inform the Hall Supervisor immediately.

(2) Use **Blue** or **Black** ink to write and underline and pencil to draw diagrams.

Note: This question paper contains **four** parts.

PART - I (Marks : 14)

Note: (i) Answer **all** the questions. **14×1=14**

(ii) Choose the most appropriate answer from the given **four** alternatives and write the option code and the corresponding answer.

1. The country which was expelled from the League of Nations for attacking Finland:

- (a) Germany (b) Russia
(c) Italy (d) France

2. In America, the first huge Stock Market Crash occurred on :

- (a) 24 October 1929
(b) 14 October 1929
(c) 24 November 1925
(d) 24 November 1928

3. In the Non-Aligned Movement Conference _____ participated as the Indian representative.

- (a) Lal Bahadur Shastri
(b) Motilal Nehru
(c) Jawaharlal Nehru
(d) Vallabhbhai Patel

4. Assertion (A): The Revolt of 1857 was brutally suppressed by the British Army.

Reason (R) : The failure of the rebellion was due to the absence of central authority.

- (a) Both (A) and (R) are wrong.
(b) (A) is wrong and (R) is correct.
(c) Both (A) and (R) are correct and (R) is the correct explanation of (A).
(d) Both (A) and (R) are correct but (R) is not the correct explanation of (A).

5. Sati was abolished in the year:

- (a) 1827 (b) 1829
(c) 1826 (d) 1927

6. Match the following:

- (1) Grey Revolution (i) Egg
(2) Silver Revolution (ii) Meat
(3) Red Revolution (iii) Leather
(4) Brown Revolution (iv) Fertilizers

- (a) (1)-(iii), (2)-(i), (3)-(iv), (4)-(ii)
(b) (1)-(iv), (2)-(iii), (3)-(i), (4)-(ii)
(c) (1)-(iv), (2)-(i), (3)-(ii), (4)-(iii)
(d) (1)-(ii), (2)-(iv), (3)-(i), (4)-(iii)

7. Western disturbances cause rainfall in:

- (a) Tamil Nadu
(b) Kerala (c) Punjab
(d) Madhya Pradesh

8. Manganese is used in:

- (a) Batteries
(b) Cement Manufacturing
(c) Copper Smelting
(d) Petroleum Refining

9. The state which has highest population in India:

- (a) Gujarat (b) Sikkim
(c) Uttar Pradesh (d) Tamil Nadu

10. One representative of the Anglo-Indian Community to the State Legislative Assembly is nominated by_____.

- (a) The President
(b) The Governor
(c) The Chief Minister
(d) The Speaker of State Legislature

[187]

11. In India, Tamil Nadu ranks second in _____ production.
(a) Coffee (b) Tea
(c) Sugarcane (d) Cotton
12. Mc-Mahon Line is a border line between _____.
(a) Burma - India
(b) India - China
(c) India - Pakistan
(d) India -Nepal
13. Find the **incorrect** statement.
Importance of GDP.
(a) Used to study the Economic Growth.
(b) Used to solve problems of inflation and deflation.
(c) Used to measure the quality of goods.
(d) Used to estimate the purchase power.
14. Foreign Exchange Management Act was passed in the year:
(a) 1999 (b) 2019
(c) 1992 (d) 2005

PART - II

Note : Answer **any 10** questions. Question No. 28 is **compulsory:** **10 × 2 = 20**

15. What do you know about Trench Warfare?
16. What were the duties of the Palayakkarars?
17. Name the territories annexed by the British under the "Doctrine of Lapse".
18. How did "Great Depression" impact the Indian Agriculture?
19. What was the contribution of Annie Besant to India's freedom struggle?
20. Distinguish between: Western Coastal Plains and the Eastern Coastal Plains.
21. List the factors affecting climate of India.
22. Before cyclone, how does the Meteorological Department warn the fishermen?
23. Name any four important multipurpose projects of Tamil Nadu.
24. What is the original jurisdiction of the High Court?
25. List the guiding principles of Panchsheel.

26. Write any four names of Nutrition Programmes in Tamil Nadu.
27. What are the problems of Industrialisation in Tamil Nadu?
28. Write a short note on 'Terrace Farming'.

PART - III

Note : Answer **any 10** questions. Question No. 42 is **compulsory:** **10 × 5 = 50**

29. Fill in the blanks:
(i) _____ as Prime Minister represented France in Paris Peace Conference.
(ii) _____ is a cash crop. (Cotton)
(iii) The first Nuclear power station was commissioned in _____ (Maharashtra)
(iv) _____ is a small Himalayan kingdom.
(v) In the year _____ National Food Security Act was passed by the Indian Parliament.
30. What are the effects of World War II?
31. Write an essay on the role played by the 19th Century reformers towards the cause of women.
32. (a) Distinguish between:
(i) Tropical Evergreen Forest and Deciduous Forest.
(ii) Marine fishing and Inland fishing.
(b) Give Reasons:
North Indian Rivers are Perennial.
33. Discuss the response to Swadeshi Movement in Tamil Nadu.
34. Explain the Divisions of Northern Mountains and its importance to India.
35. State any five types of soil in India and explain its characteristics and distribution.
36. Explain the plantation farming of Tamil Nadu.
37. Explain the salient features of the Constitution of India.
38. Describe the Executive and Judicial powers of the President of India.
39. Explain various terms associated with measuring of National Income.

Answers

PART - I

40. Explain any two direct and two indirect taxes.
41. Draw a Time Line for any five historical events of Indian National Movement from 1910 to 1940.
42. In the given India Map mark the following places:
 (i) Vedaranyam (ii) Jhansi
 (iii) Madras (iv) Jallianwalabagh
 (v) Bombay

PART - IV

Note : Answer the following questions. $2 \times 8 = 16$

43. (a) (i) Estimate periyar as a feminist.
 (ii) Role played by Subhas Chandra Bose in freedom struggle.

(OR)

- (b) Explain Gandhiji's Civil Disobedience Movement.

- 44.(a) Mark the following places on the given Outline Map of India.

- (i) Aravalli Range
 (ii) Alluvial soil region one
 (iii) Malabar Coast
 (iv) Direction of South West Monsoon
 (v) Heavy rainfall region
 (vi) Any one coal mining place
 (vii) Most densely populated state in India
 (viii) Deccan plateau

(OR)

- (b) Mark the following places on the given Map of Tamil Nadu.

- (i) River Vaigai
 (ii) Sugarcane growing area
 (iii) Kanchipuram
 (iv) Mettur dam
 (v) Nagapattinam
 (vi) Anai Malai
 (vii) Manchester of Tamil Nadu
 (viii) Coromandel Coast

★ ★ ★

1. (b) Russia
2. (a) 24 October 1929
3. (c) Jawaharlal Nehru
4. (c) Both (A) and (R) are correct and (R) is the correct explanation of (A).
5. (b) 1829
6. (c) (1)-(iv), (2)-(i), (3)-(ii), (4)-(iii)
7. (c) Punjab
8. (a) Batteries
9. (c) Uttar Pradesh
10. (b) The Governor
11. (b) Tea
12. (b) India - China
13. (c) Used to measure the quality of goods.
14. (a) 1999

PART - II

15. Trench Warfare :

- (i) The Battle of Marne is a memorable for trench warfare.
 - (ii) Trenches or ditches dug by troops enabled **soldiers to safely stand** and protect themselves from enemy fire.
 - (iii) The main lines of trenches were connected to each other and to the rear by a series of linking trenches through which **food, ammunition, fresh troops, mail**, and orders were delivered.
16. (i) The Palayakkarars were free to **collect revenue, administer the territory**, settle disputes and **maintain law and order**.
 (ii) Their Police duties were known as Padikaval or Arasu Kaval.
17. Satara, Sambalpur, Parts of Punjab, Jhansi and Nagpur were annexed by the British through the **Doctrine of Lapse**.
18. (i) The '**Great Depression**' also dealt a death blow to Indian agriculture and the indigenous manufacturing sector.
 (ii) The value of farm produce declined by half, while the land rent to be paid by the **peasant remained unchanged**.

- (iii) In terms of prices of agricultural commodities, the **obligation of the farmers** to the state doubled.
- (iv) The great fall in prices prompted Indian nationalists to **demand protection** for the **internal economy**.

19. (i) Annie Besant, started Home Rule League in 1916, and carried forward the demand for home rule all over India.
- (ii) She started the newspapers New India and Commonweal to carry forward her agenda. She remarked, "**Better bullock carts** and freedom than a train deluxe with subjection".
- (iii) Students joined the movement in large numbers who were trained in Home Rule classes. They were formed into **boy scouts** and **volunteer troops**.

20.

S. No.	West Coastal Plains	East Coastal Plains
1.	It lies between Western Ghats and the Arabian sea .	It lies between Eastern Ghats and Bay of Bengal .
2.	It extends from Rann of kutch in the North to Kanyakumari in the South.	It extends from West Bengal in the North to Tamil Nadu in the South.
3.	Vembanad lake is found here.	Kolleru, Chilka and Pulicat lakes are found here.

21. Climate of India is affected by the factors of latitude, altitude, distance from the seas, monsoon wind, relief features and **jet stream**.
22. (i) During Cyclone the Meteorological Department warn the fishermen through State Government officials and broadcast of warnings through **All India Radio and National Regional** (Doordharshan) telecast programme.

- (ii) During Cyclone four stages of warning are given by the Meteorological Department to keep the fishermen alert and to return back who ventured into the sea through coast guards also.

23. (i) Mettur Dam
(ii) Bhavani Sagar Dam
(iii) Amaravathi Dam
(iv) Krishnagiri Dam

24. Original Jurisdiction

- (i) The High Courts of the Presidency towns Bombay, Calcutta and Madras have both **original and appellate jurisdictions**.
- (ii) Only in matters of admiralty, probate, matrimonial and contempt of Court, they have original jurisdiction.
- (iii) The Presidency High Courts have original jurisdiction in which the amount involved is more than ₹2000 and in criminal cases which are committed to them by the **Presidency Magistrates**.

25. (i) Mutual non-aggression
(ii) Mutual non-interference
(iii) Equality and co-operation for mutual benefit
(iv) Peaceful co-existence

26. (i) Puratchi Thalaivar M.G.R. Nutrition Meal Programme.
(ii) National Programme of Nutritional Support to Primary Education.
(iii) General ICDS Projects and World Bank Assisted Integrated Child Development Services.
(iv) Pradhan Manthri Gramodaya Yojana Scheme (PMGYS).

27. (i) Some clusters tend to generate a lot of **polluting effluents** that affect health the effluents pollute water bodies and agricultural lands.
- (ii) Employment generation potential has declined because of **use of frontier technologies** because of the need to compete globally.
- (iii) **Quality of employment** also has suffered in recent years as most workers are employed only temporarily.

PART - III

Time Allowed : 3.00 Hours]

SOCIAL SCIENCE

[Maximum Marks : 100

Instructions: (1) Check the question paper for fairness of printing. If there is any lack of fairness, inform the Hall Supervisor immediately.

(2) Use **Blue** or **Black** ink to write and underline and pencil to draw diagrams.

Note: This question paper contains **four** parts.

PART - I (Marks : 14)

Note: (i) Answer **all** the questions. **14×1=14**

(ii) Choose the most appropriate answer from the given **four** alternatives and write the option code and the corresponding answer.

1. Who was the first president of the Madras Mahajana Sabha?
(a) T.M. Nair (b) P. Rangaiah
(c) G. Subramaniam (d) G.A. Natesan
2. In Tamil Nadu, who led a Salt March from Tiruchirappalli to Vedaranyam?
(a) C.R. Das (b) Motilal Nehru
(c) C. Rajaji (d) M.N. Roy
3. Who said “imperialism is the highest stage of capitalism”?
(a) Lenin (b) Marx
(c) Sun-Yat- Sen (d) Mao Tsetung
4. When did the Vellore Revolt breakout?
(a) 24 May 1805 (b) 10 July 1805
(c) 10 July 1806 (d) 10 September 1806
5. Manganese is used in _____.
(a) Storage batteries (b) Steel making
(c) Copper smelting (d) Petroleum refining
6. Which of the following passes is not located in the Western Ghats of Tamil Nadu
(a) Palghat (b) Shencottah
(c) Bhorghat (d) Achankoil
7. Pick the odd one out.
(a) Khadar (b) Bhangar
(c) Alluvial Soil (d) Black Soil

8. Find the **correct** statements.
(i) The Palayakkarars system was in practice in the Kakatiya Kingdom.
(ii) Puli Thevar recaptured Nerkattumseval in 1764 after the death of Khan Sahib.
(iii) Yusuf Khan who was negotiating with the Palayakkarars, without informing the Company administration was charged with treachery and hanged in 1764.
(iv) Ondiveeran led one of the army units of Kattabomman.
(a) (i), (ii) and (iv) (b) (i), (ii) and (iii)
(c) (iii) and (iv) only (d) (i) and (iv) only
9. _____ is known as “The Textile Capital of Tamil Nadu”.
(a) Chennai (b) Trichy
(c) Salem (d) Karur
10. The Palk Strait and Gulf of Mannar separates India from _____.
(a) Goa (b) West Bengal
(c) Sri Lanka (d) Maldives
11. Under which Article financial emergency can be proclaimed?
(a) Article 352 (b) Article 356
(c) Article 360 (d) Article 368
12. The minimum age for the membership of Legislative Council is _____.
(a) 25 years (b) 21 years
(c) 30 years (d) 35 years
13. Indian Government had introduced _____ in 1991.
(a) Globalization
(b) World Trade Organisation
(c) New Economic Policy
(d) None of the above

14. Choose the **correct** statement.

GST:

- (i) GST is the 'one point tax'.
- (ii) This aims to replace all direct taxes levied on goods and services by the Central and State Governments.
- (iii) It was implemented from 1st July 2017 throughout the country.
- (iv) It will unify the tax structure in India.
- (a) (i) and (ii) (b) (ii), (iii) and (iv)
- (c) (i), (iii) and (iv) (d) All of the above

PART - II

Note: Answer **any 10** questions. Question No. **28** is **compulsory:** **10 × 2 = 20**

- 15. How did Great Depression impact on the Indian Agriculture?
- 16. List the social evils eradicated by Brahmo Samaj.
- 17. Name the territories annexed by the British under the Doctrine of Lapse.
- 18. Estimate Peiyar as a feminist.
- 19. Describe the Pearl Harbour incident.
- 20. Explain the island group of Lakshadweep.
- 21. Explain the cropping seasons of Tamil Nadu.
- 22. Name the areas which receive heavy rainfall in India.
- 23. State the boundaries of Tamil Nadu.
- 24. What are the qualifications of judges of the Supreme Court?
- 25. List out the member countries of SAARC.
- 26. Write the importance of Gross Domestic Product.
- 27. Write some names of the nutrition programmes in Tamil Nadu.
- 28. What is corporate tax?

PART - III

Note : Answer **any 10** questions. Question No. **42** is **compulsory:** **10 × 5 = 50**

- 29. Fill in the blanks:
 - (i) The new state of Albania was created according to the Treaty of _____ signed in May 1913.
 - (ii) The soil which is rich in iron oxides is ____.
 - (iii) The most abundant source of energy is ____.

(iv) ____ is a buffer country between India and China.

(v) ____ is an important indicator of nutrition deficiency.

- 30. Discuss the main causes of the First World War.
- 31. Discuss the circumstances that led to the Reform movements of 19th century.
- 32. (a) Distinguish between:
 - (i) Weather and Climate
 - (ii) Alluvial Soils and Black Soils
- (b) Give Reasons:
 - Himalayas are called 'young fold mountains'.
- 33. Mention the difference between Fundamental Rights and Directive Principles of State Policy.
- 34. Discuss the reasons behind the partition of India.
- 35. Write about South West Monsoon.
- 36. What are the major issues faced by farmers in India?
- 37. What are the duties and functions of Prime Minister of India?
- 38. What are the powers and functions of the Chief Minister?
- 39. Write about the positive impact and negative impact of Globalization.
- 40. What is black money? Write the causes of black money.
- 41. Draw a Time-line for the following:
 - Write any five important events between 1920 and 1940.
- 42. Mark the following places on the Map of India.
 - (i) Delhi (ii) Gwalior
 - (iii) Jhansi (iv) Banaras
 - (v) Barrackpore

PART - IV

Note : Answer the following questions. **2×8=16**

- 43. (a) (i) Estimate the work done by the League of Nations.
- (ii) List out any two causes for the failure of the League of Nations.
- (OR)
- (b) Estimate Periyar E.V.R's decisive contribution to the social transformation of Tamil Nadu.

44. (a) Mark the following places on the given Outline Map of India.
- (i) Palk Strait (ii) Ganga
 - (iii) Western Ghats
 - (iv) Alluvial Soil region (1)
 - (v) Karakoram
 - (vi) Direction of South West Monsoon wind
 - (vii) Paddy growing region (1)
 - (viii) Mountain forests

(OR)

- (b) Mark the following places on the given outline map of Tamil Nadu.
- (i) Gulf of Mannar
 - (ii) Salem
 - (iii) Nilgiris
 - (iv) River Kaveri
 - (v) Bay of Bengal
 - (vi) Chennai
 - (vii) Birds Sanctuary (1)
 - (viii) Paddy growing region (1)

Answers

PART - I

1. (b) P. Rangaiah
2. (c) C. Rajaji
3. (a) Lenin
4. (c) 10 July 1806
5. (b) Steel making
6. (c) Bhorphat
7. (d) Black Soil
8. (b) (i), (ii) and (iii)
9. (d) Karur
10. (c) Sri Lanka
11. (c) Article 360
12. (c) 30 years
13. (c) New Economic Policy
14. (c) (i), (iii) and (iv)

PART - II

15. (i) The 'Great Depression' also dealt a death blow to Indian agriculture and the indigenous manufacturing sector.
- (ii) The value of farm produce declined by half, while the land rent to be paid by the peasant remained unchanged.

- (iii) In terms of prices of agricultural commodities, the obligation of the farmers to the state doubled.

16. Due to the effort of Brahmo Samaj, Sati was abolished. It tried to eradicate polygamy, idol worship, subjugation (suppression) of women, child marriage, meaningless religious rites and ceremonies.
17. Satara, Sambalpur, Parts of Punjab, Jhansi and Nagpur were annexed by the British through the Doctrine of Lapse.
18. (i) Periyar was critical of patriarchy. He condemned child-marriage and the devadasi system.
- (ii) Periyar had been emphasising women's right to divorce and property and objected to "giving in marriage".
- (iii) Periyar believed that property rights for women would provide them a social status and protection.
19. (i) On December 1941, Japan attacked American naval installations in Pearl Harbour, Hawaii, without warning.
- (ii) The idea was to cripple America's Pacific fleet so that Japan would not face any opposition in its offensive against Southeast Asian countries.
- (iii) Many battleships and numerous fighter planes were destroyed.
- (iv) The United States declared war on Japan, with Britain and China also joining in.
- (v) Most importantly, it brought the United States with its enormous resources into the war as a part of the Allies.
20. (i) The Lakshadweep islands is a small group of coral islands located off the west coast of India.
- (ii) It covers an area of 32 sq. km.
- (iii) Kavaratti is its administrative capital.
- (iv) The uninhabited "Pitt Island" of this group has a bird sanctuary.

21. Cropping seasons of Tamil Nadu:

Name	Sowing	Harvesting	Major crops
Sornavari (Chittirai pattam)	April - May	August - September	Millets and cotton
Samba (Adipattam)	July - August	January- February	Paddy and Sugarcane
Navarai	November - December	February- March	Fruits, Vegetables, Cucumber and watermelon

22. The Western coast, Assam, South Meghalaya, Tripura, Nagaland and Arunachal Pradesh are the heavy rainfall areas which get more than **200cm rainfall**.

- 23.** (i) East - Bay of Bengal
(ii) West - Kerala
(iii) North - Andhra Pradesh
(iv) Northwest - Karnataka
(v) South - Indian Ocean

- 24.** (i) He must be a **citizen of India**.
(ii) He should have worked as a **Judge of a High Court** for at least 5 years.
(iii) He should have worked as an **advocate of High Court** for at least 10 years.
(iv) He is in the opinion of the President, a distinguished Jurist.

25. The member countries are Afghanistan, Bangladesh, Bhutan, India, Nepal, Maldives, Pakistan and Sri Lanka.

26. Importance of GDP are,

- (i) Study of Economic Growth.
(ii) Problems of inflation and deflation.
(iii) Estimate the purchasing power.
(iv) Study of Public Sector.

- 27.** (i) Puratchi Thalaivar M.G.R. Nutrition Meal Programme
(ii) National Programme of Nutritional Support to Primary Education

- (iii) General ICDS Projects and World Bank Assisted Integrated Child Development Services
(iv) Pradhan Manthri Gramodaya Yojana Scheme (PMGYS)
(v) Tamil Nadu Integrated Nutrition Programme
(vi) Mid-Day Meal Programme

- 28.** (i) Corporate tax is **levied on companies** that exist as separate entities from their shareholders.
(ii) It is charged on **royalties, interest gains from sale of capital assets** located in India and fees for a **technical services and dividends**.

PART - III

- 29.** (i) London (ii) Red
(iii) Sun (iv) Nepal
(v) Underweight (anaemic)

30. European Alliances and Counter - Alliances :

- (i) In 1900 five of the **European Great Powers** were divided into two armed camps.
(ii) One camp consisted of the **Central Powers Germany, Austria-Hungary and Italy**.
(iii) Under the guidance of Bismarck, they had formed the **Triple Alliance in 1882**.
(iv) The other camp consisted of **France and Russia**.
(v) The **Anglo-Japanese Alliance** prompted France to seek an alliance with Britain. Which resulted in the **Entente Cordiale (1904)**.
(vi) Britain subsequently reached an agreement with Russia and formed the **Triple Entente** of Britain, France and Russia.

Violent Forms of Nationalism :

- (i) With the growth of nationalism, the attitude of **"my country right or wrong I support it"** developed.
(ii) England's **jingoism**, France's **chauvinism** and Germany's **Kultur** were militant forms of nationalism, contributing decisively to the outbreak of War.

Aggressive Attitude of German Emperor :

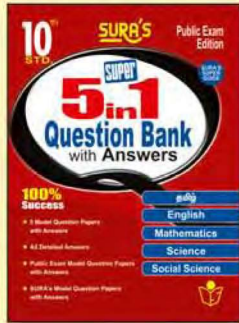
- (i) Emperor **Kaiser Wilhelm II** of Germany was **ruthlessly assertive and aggressive**.



SURA'S

Question Bank

with Answers



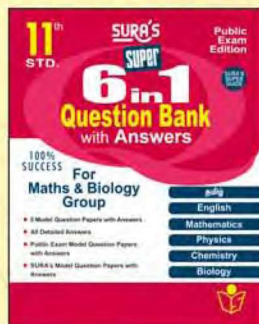
5-in-1 Question Bank _EM
₹ 252



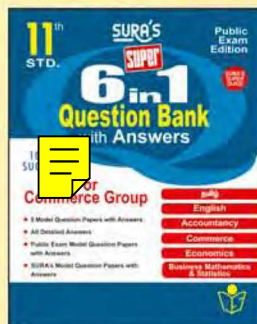
5-in-1 Question Bank _TM
₹ 252

For 10th, 11th & 12th Std.

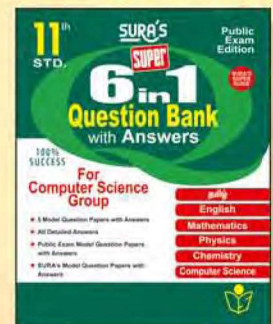
- 5 Model Question Papers with Answers
- All Detailed Answers
- Public Exam Model Question Papers with Answers
- SURA's Model Question Papers with Answers



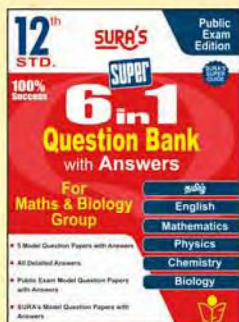
6-in-1 Question Bank _EM
(For Maths & Biology Group)
₹ 243



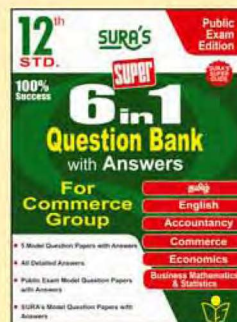
6-in-1 Question Bank _EM
(For Commerce Group)
₹ 243



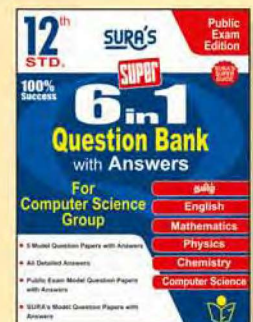
6-in-1 Question Bank _EM
(For Computer Science Group)
₹ 243



6-in-1 Question Bank _EM
(For Maths & Biology Group)
₹ 252



6-in-1 Question Bank _EM
(For Commerce Group)
₹ 252



6-in-1 Question Bank _EM
(For Computer Science Group)
₹ 252

Sura Publications

1620, 'J' Block, 16th Main Road, Anna Nagar, Chennai - 600 040.
Phones: 044-48629977, 48627755 e-mail: enquiry@surabooks.com

buy online @ **surabooks.com**

For Orders Contact: 81242 01000 / 81243 01000 / 96001 75757